



NIP 691-020-39-67

REGON: 390081536

Legnickie Przedsiębiorstwo Gospodarki Komunalnej Sp. z o.o.
59-220 Legnica, ul. Nowodworska 60, tel. 76 856 63 50 (53), fax 76 856 63 55
Konto: BZ WBK S.A. | O/Legnica Nr 87 1090 2066 0000 0005 4200 0959

e-mail: biuro@lpgk.pl www.lpgk.pl



KRS 0000124337
IX Wydział Gospodarczy
Sądu Rejonowego dla
Wrocławia-Fabrycznej
we Wrocławiu

Kapitał zakładowy:
17.618.020,00 zł

ZAKŁAD
OCZYSZCZANIA
MIASTA

ul. Nowodworska 48
tel. 76 856 63 40 (42)
fax 76 856 63 41
e-mail: zom@lpgk.pl

ZAKŁAD USŁUG
POGRZEBOWYCH
Cmentarz Komunalny
ul. Wrocławska 124
tel./fax 76 856 63 45
e-mail: cmentarz@lpgk.pl

ZAKŁAD
INŻYNIERII
MIEJSKIEJ
ul. Nowodworska 60
tel. 76 856 63 50 (53)
fax 76 856 63 55
e-mail: biuro@lpgk.pl

ZAKŁAD
ZAGOSPODAROWANIA
ODPADÓW
ul. Rzeszotarska
tel./fax 76 856 63 43
e-mail: zzo@lpgk.pl

DZIAŁ ZAMÓWIEŃ
I PRZETARGÓW
ul. Nowodworska 60
tel. 76 856 63 50
fax 76 856 63 55
e-mail: biuro@lpgk.pl



Legnica, dnia 21.03.2018r.

Do Wszystkich Wykonawców

NZP/125/2018

Dotyczy: postępowania o udzielenie zamówienia publicznego na usługi społeczne pn. „**Sukcesywne świadczenie usług z zakresu ochrony osób i mienia, obsługi kotłowni w sezonie grzewczym oraz konwojowania wartości pieniężnych na potrzeby LPGK Sp. z o. o. - TP/OC/7/2017.**”

Zamawiający na podstawie *pkt I.3. i pkt I.4. ogłoszenia o zamówieniu* w związku z wniesionymi przez Wykonawców zapytaniami dotyczącymi treści ogłoszenia o zamówieniu w w/w postępowaniu przekazuje Wykonawcom treść zapytań i odpowiedzi.

Pytanie nr 1:

„*W SIWZ Zamawiający nie określił udokumentowania doświadczenia w zakresie obsługi kotłowni w sezonie grzewczym. Proszę o określenie dokumentu na podstawie, którego Zleceniobiorca będzie dokumentował doświadczenie w zakresie obsługi kotłowni w sezonie grzewczym?*”

Odpowiedź nr 1:

Zamawiający nie postawił Wykonawcom warunku udziału w postępowaniu dotyczącego zdolności zawodowej w zakresie świadczenia usług polegających na obsłudze kotłowni w sezonie grzewczym. W celu wykazania spełnienia warunku udziału w postępowaniu dotyczącego zdolności zawodowej Wykonawcy winni wykazać doświadczenie w zakresie świadczenia usług polegających na ochronie osób i mienia w budynkach użyteczności publicznej, zgodnie z zapisami *pkt VI.1.3) ogłoszenia o zamówieniu.*

Pytanie nr 2:

„*Informujemy, że Wykonawca posiada dwie własne służby ochrony w celu wsparcia posterunków dozorowanych w sytuacji zagrożenia. Pracownicy służb ochrony mają kwalifikacje są wpisani na listę kwalifikowanych pracowników ochrony w Komendzie Wojewódzkiej. Na wyposażeniu mają palki tonfa, kajdanki oraz gaz. Posiadają wszelkie uprawnienia do interwencji oraz zatrzymanie osoby. Do w/w usługi w pełni wystarcza realizacja interwencji, konwoju środków pieniężnych do 1 jednostki obliczeniowej oraz codziennych objazdów i kontroli terenu Zakładu Zagospodarowania Odpadów i pełnego nadzoru przez służby ochrony całego Zakładu LPGK.*

Proszę o uwzględnienie naszej prośby oraz zmianę zapisów SIWZ i wycofanie się z zapisu wymogu posiadania grupy interwencyjnej na zapis wymogu posiadania służby ochrony, która posiada pełne uprawnienia do wykonania zawodu kwalifikowanego pracownika ochrony.”

Odpowiedź nr 2:

Zamawiający przychyliła się do prośby Wykonawcy z zastrzeżeniem, iż pracownicy służb ochrony winni posiadać pełne uprawnienia do wykonywania zawodu kwalifikowanego pracownika ochrony fizycznej. Jednocześnie Zamawiający wyjaśnia, iż zadania określone dla służb ochrony w ogłoszeniu o zamówieniu mogą być również realizowane przez grupę interwencyjną w przypadku złożenia oferty przez Wykonawcę, który dysponuje własną grupą interwencyjną.

W związku z powyższym Zamawiający zmienia zapisy w § 1 ust. 1 pkt 1, § 3 ust. 4 pkt 1 oraz § 5 ust. 12-14 wzoru umowy, który stanowi Załącznik nr 4 do ogłoszenia o zamówieniu na następujące:

– § 1 ust. 1 pkt 1 wzoru umowy otrzymuje brzmienie:

„1. Przedmiotem umowy jest świadczenie następujących usług:

1) kompleksowa ochrona osób i mienia (w tym **służby ochrony**) wraz z obsługą kotłowni w sezonie grzewczym w ilości szacunkowej 138.675 roboczogodzin.”

– § 3 ust. 4 pkt 1 wzoru umowy otrzymuje brzmienie:

„4. Ceny jednostkowe netto za świadczenie niżej wymienionych usług wynoszą:

1) ... zł za jedną roboczogodzinę świadczenia usług ochrony osób i mienia (w tym **służby ochrony**) wraz z obsługą kotłowni w sezonie grzewczym.”

– § 5 ust. 12-14 wzoru umowy otrzymują brzmienie:

„12. W sytuacji zagrożenia w granicach ochraniających obiektów (włamanie, akt wandalizmu, pożar, wybuch, wyciek wody, ulatnianie się gazu, itp.) Wykonawca zobowiązany jest do podjęcia czynności zmierzających do zapobieżenia powstaniu szkody, a w szczególności powinien natychmiast powiadomić Zamawiającego, tj. osobę wymienioną w § 1 ust. 4 pkt 1 niniejszej umowy lub Kierownika odpowiedzialnego za ochraniający obiekt oraz odpowiednio Policję (ewentualnie Straż Miejską), Straż Pożarną, Pogotowie Gazowe, Pogotowie Energetyczne, Pogotowie Wodne lub inne służby w zależności od potrzeby oraz **własne służby ochrony**.

13. W razie potrzeby Zamawiający zastrzega możliwość wezwania **służb ochrony** w celu wsparcia posterunków dozorowych poza przypadkami, o których mowa w ust. 12.

14. Wykonawca powinien posiadać min. dwie własne samochodowe **służby ochrony**, których zadaniem będzie w przypadku zgłoszenia zagrożenia lub potrzeby wsparcia, dotarcie do wskazanego obiektu w czasie nie dłuższym niż 10 minut, a w godzinach szczytu kiedy natężenie ruchu na drogach jest największe w czasie nie dłuższym niż 15 minut.”

Ponadto Zamawiający zmienia zapisy w Opisie przedmiotu zamówienia (Załącznik nr 1 do wzoru umowy, który stanowi Załącznik nr 4 do ogłoszenia o zamówieniu) w pkt 3.26) - 3.27) oraz w pkt 4.5. lit. c):

– pkt 3.26) – 3.27) w Opisie przedmiotu zamówienia (Załącznik nr 1 do wzoru umowy, który stanowi Załącznik nr 4 do ogłoszenia o zamówieniu) otrzymują brzmienie:

„26) Wykonawca winien posiadać funkcjonujące całodobowo centrum operacyjne zapewniające stałą łączność z chronionymi obiektami oraz możliwość reakcji załóg patrołowo-interwencyjnych (**służby ochrony**) w warunkach szczególnego zagrożenia ochraniających obiektów,

27) Wykonawca winien posiadać min. dwie własne samochodowe służby ochrony, których zadaniem będzie w przypadku zgłoszenia zagrożenia lub potrzeby wsparcia, dotarcie do wskazanego obiektu w czasie nie dłuższym niż 10 minut, a w godzinach szczytu kiedy natężenie ruchu na drogach jest największe w czasie nie dłuższym niż 15 minut. W przypadku gdy zaistnieje potrzeba wynikająca z zagrożenia obiektu, Zamawiający zastrzega możliwość wezwania **służb ochrony** w celu wsparcia posterunków dozorowych. **Pracownicy służb ochrony winni posiadać pełne uprawnienia do**

wykonywania zawodu kwalifikowanego pracownika ochrony fizycznej (legitymacja kwalifikowanego pracownika ochrony fizycznej)."

– pkt 4.5. lit. c) w Opisie przedmiotu zamówienia (Załącznik nr1 do wzoru umowy, który stanowi Załącznik nr 4 do ogłoszenia o zamówieniu) otrzymuje brzmienie:

„4.5. Dział Zieleni Miejskiej (Palmiarnia) (...)

c) Zwracanie uwagi na niepokojące zachowania osób zwiedzających (np. spożywanie alkoholu, awanturowanie się), a w razie konieczności wezwanie **służb ochrony** i powiadomienie Kierownika obiektu.”

Pytanie nr 3:

„Czy Zamawiający dopuszcza posiadanie jednej własnej grupy interwencyjnej i jednego własnego patrolu interwencyjnego, które dotrą do obiektu w czasie wskazanym w § 5 pkt 14 umowy?”

Odpowiedź nr 3:

Zamawiający w odpowiedzi na pytanie nr 2 odstąpił od wymogu posiadania przez Wykonawcę dwóch własnych samochodowych grup interwencyjnych na rzecz posiadania przez Wykonawcę dwóch własnych samochodowych służb ochrony. Jednocześnie zadania określone dla służb ochrony w ogłoszeniu o zamówieniu mogą być również realizowane przez grupę interwencyjną w przypadku złożenia oferty przez Wykonawcę, który dysponuje własną grupą interwencyjną. W związku z powyższym Wykonawca może dysponować jedną lub dwoma własnymi grupami interwencyjnymi albo nie dysponować w ogóle grupą interwencyjną, a jedynie służbami ochrony z zastrzeżeniem, iż pracownicy służb ochrony winni posiadać legitymację kwalifikowanego pracownika ochrony fizycznej.

Pytanie nr 4:

„Czy Zamawiający dopuszcza korzystanie z podwykonawców w zakresie grupy interwencyjnej/patrolowej? Nie ma wymienionego obowiązku osobistego wykonania tej części zamówienia w SIWZ, lecz w umowie jest mowa o własnej grupie. Jeśli nie, czy dopuszczalne jest poleganie na zasobach innego podmiotu?”

Odpowiedź nr 4:

Zamawiający nie wymaga od Wykonawcy dysponowania dwiema grupami interwencyjnymi, a jedynie służbami ochrony z zastrzeżeniem, iż zadania określone dla służb ochrony mogą być również wykonywane przez grupę interwencyjną w przypadku gdy Wykonawca dysponuje grupą interwencyjną (zgodnie z odpowiedziami na pytania nr 2 i nr 3). Zamawiający dopuszcza korzystanie z podwykonawców w zakresie służb ochrony. Przez „własne służby ochrony” należy rozumieć służby ochrony, którymi dysponuje Wykonawca, przy czym dysponowanie przez Wykonawcę służbami ochrony możliwe jest również na podstawie umowy o podwykonawstwo.

Pytanie nr 5:

„Czy Zamawiający dopuszcza przedstawienie polisy o poniższym zapisie: „franszyza redukcyjna: zniesiona, za wyjątkiem następujących roszczeń:

-OC pracodawcy – franszyza redukcyjna: świadczenie z ZUS (Concordia Polska TUW wypłaca świadczenie w wysokości różnicy między odszkodowaniem przysługującym pracownikowi na podstawie przepisów prawa cywilnego a kwotą świadczenia należnego z ubezpieczenia społecznego na podstawie Ustawy o ubezpieczeniu społecznym z tytułu wypadków przy pracy i chorób zawodowych),

- klauzula wykonywania usług ochrony mienia lub osób oraz usług detektywistycznych- franszyza redukcyjna: 5% nie mniej niż 2 000,00 zł,
- szkody w pojazdach, szkody w transportach wartości pieniężnych- franszyza redukcyjna: 10% nie mniej niż 1 000,00 zł,
- szkody w rzeczach pozostawionych w chronionych pojazdach z wyłączeniem szkód w sprzęcie elektronicznym- franszyza redukcyjna 1 000,00 zł w każdym zdarzeniu,
- szkody w rzeczach znajdujących się w pieczy, pod dozorem lub kontrolą ubezpieczającego, w tym w rzeczach należących do jego pracowników- franszyza redukcyjna: 500,00 zł,
- szkody dotyczące ochrony placów budowy- franszyza redukcyjna zgodnie z treścią aneksu nr 1 do umowy- zasady odpowiedzialności za szkody przy ochronie placów budowy”?”

Odpowiedź nr 5:

Zamawiający pozostawia bez zmian wymogi dotyczące polisy ubezpieczenia odpowiedzialności cywilnej Wykonawcy (§ 6 ust. 2 wzoru umowy).

W związku z powyższym termin składania i otwarcia ofert ulega zmianie:

1) pkt IX.1. ogłoszenia o zamówieniu otrzymuje brzmienie:

„1. Termin składania ofert upływa dnia 26.03.2018r. o godz. 09:00”

2) pkt IX.4. ogłoszenia o zamówieniu otrzymuje brzmienie:

„4. Kopertę (paczkę) należy opisać następująco:

Nazwa i adres Wykonawcy:.....

Oferta w postępowaniu na wykonanie zamówienia pn.: „Sukcesywne świadczenie usług z zakresu ochrony osób i mienia, obsługi kotłowni w sezonie grzewczym oraz konwojowania wartości pieniężnych na potrzeby LPGK Sp. z o. o.” - TP/OC/7/2017.

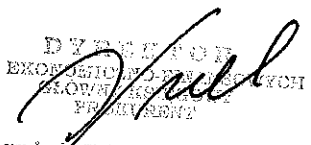
Nie otwierać przed dniem: 26.03.2018r. przed godz. 09:15”

3) pkt IX.7. ogłoszenia o zamówieniu otrzymuje brzmienie:

„7. Otwarcie ofert odbędzie się dnia 26.03.2018r. o godz. 09:15 w siedzibie Zamawiającego w SALI NARAD, I piętro.”

Wprowadzone niniejszym pismem zmiany stanowią integralną część ogłoszenia o zamówieniu. Modyfikacji ulega również Załącznik nr 1 do ogłoszenia o zamówieniu – Formularz ofertowy (zmiany w pkt 4.6) w tabeli) Formularza ofertowego. Pozostała treść ogłoszenia o zamówieniu pozostaje bez zmian.

Z poważaniem


 DS. EKONOMICZNYCH I FUNDUSZY
 WZROSTU
 WZROSTU
 WZROSTU

Załączniki:

- 1) Formularz ofertowy po modyfikacji ogłoszenia o zamówieniu z dnia 21.03.2018r. (zamieszczono na stronie internetowej Zamawiającego),
- 2) Wzór umowy wraz z załącznikami po modyfikacji ogłoszenia o zamówieniu z dnia 21.03.2018r. (zamieszczono na stronie internetowej Zamawiającego).

FORMULARZ OFERTOWY PO MODYFIKACJI OGŁOSZENIA O ZAMÓWIENIU Z DNIA 21.03.2018r.

Załącznik nr 1 do ogłoszenia o zamówieniu

FORMULARZ OFERTOWY

w postępowaniu o udzielenie zamówienia publicznego pn.: „Sukcesywne świadczenie usług z zakresu ochrony osób i mienia, obsługi kotłowni w sezonie grzewczym oraz konwojowania wartości pieniężnych na potrzeby LPGK Sp. z o. o.” - TP/OC/7/2017

1. ZAMAWIAJĄCY:

Legnickie Przedsiębiorstwo Gospodarki Komunalnej Sp. z o. o.
ul. Nowodworska 60, 59-220 Legnica

2. WYKONAWCA:

pełna nazwa.....

.....

adres, województwo.....

NIP/PESEL....., KRS/CEiDG....., REGON.....

tel....., fax....., e-mail.....

będący mikroprzedsiębiorstwem/ małym przedsiębiorstwem/ średnim przedsiębiorstwem/
nie należący do sektora małych i średnich przedsiębiorstw* (niepotrzebne skreślić)

reprezentowany przez:

.....

.....

(imię, nazwisko, stanowisko/podstawa do reprezentacji)

3. OSOBA UPRAWNIONA DO KONTAKTÓW:

Imię i nazwisko:

Adres e-mail:

Numer telefonu:

Numer faksu:

* **Mikroprzedsiębiorstwo**- przedsiębiorstwo, które zatrudnia mniej niż 10 osób i którego roczny obrót lub roczna suma bilansowa nie przekracza 2 mln EURO,

Małe przedsiębiorstwo- przedsiębiorstwo, które zatrudnia mniej niż 50 osób i którego roczny obrót lub roczna suma bilansowa nie przekracza 10 mln EURO,

Średnie przedsiębiorstwo- przedsiębiorstwo, które nie jest mikroprzedsiębiorstwem ani małym przedsiębiorstwem i które zatrudnia mniej niż 250 osób i którego roczny obrót nie przekracza 50 mln EURO lub roczna suma bilansowa nie przekracza 43 mln EURO.



4. JA (MY) NIŻEJ PODPISANY(I) OŚWIADCZAM(Y), ŻE:

- 1) zapoznałem się z treścią ogłoszenia o zamówieniu dla niniejszego zamówienia publicznego na usługi społeczne,
- 2) gwarantuję wykonanie całości niniejszego zamówienia zgodnie z treścią: ogłoszenia o zamówieniu oraz jego modyfikacjami (w przypadku wprowadzenia ich przez Zamawiającego),
- 3) uważam(y) się za związanych niniejszą ofertą na czas wskazany w ogłoszeniu o zamówieniu,
- 4) akceptuję(emy) bez zastrzeżeń wzór umowy przedstawiony w Załączniku nr 4 do ogłoszenia,
- 5) składam(y) niniejszą ofertę **we własnym imieniu / jako Wykonawcy wspólnie ubiegający się o udzielenie zamówienia (konsorcjum, spółka cywilna) reprezentowani przez**
 (niepotrzebne skreślić),

(nazwa Lidera konsorcjum lub Wspólnika spółki cywilnej)

- 6) wartość mojej (naszej) oferty za realizację całości zamówienia bez podatku od towarów i usług (netto) wynosi:[PLN]

(słownie:)

należny podatek od towarów i usług w stawce%:[PLN]

(słownie:)

cena z należnym podatkiem od towarów i usług (brutto): [PLN]

(słownie:)

Przy czym VAT będzie płacony w kwotach należnych zgodnie z przepisami prawa polskiego dotyczącymi stawek VAT.

<i>L.p.</i>	<i>Rodzaj usługi</i>	<i>Przewidywana ilość roboczogodzin lub konwojów*</i>	<i>Cena jednostkowa netto za 1 roboczogodzinę lub za 1 konwój [zł]**</i>	<i>Wartość netto [zł]**</i>
(1)	(2)	(3)	(4)	(5) [3x4]
1.	Ochrona osób i mienia (w tym służby ochrony) wraz z obsługą kotłowni w sezonie grzewczym we wskazanych obiektach Zamawiającego	138.675 roboczogodzin		
2.	Konwojowanie wartości pieniężnych	200 konwojów		
3.	Łączna wartość netto oferty, o której mowa w pkt 4.6), tj. suma poz. od 1 do 2 w kolumnie nr 5			

*Podane w tabeli ilości roboczogodzin i konwojów są szacunkowe w ramach realizowanego zamówienia. Zamawiający zastrzega możliwość zmniejszenia podanych ilości świadczenia poszczególnych usług w zależności od bieżącego zapotrzebowania.

**Wszystkie ceny i obliczone wartości powinny być wpisane przez Wykonawcę w powyższej tabeli z dokładnością do dwóch miejsc po przecinku.

7) oświadczam(my), że wybór oferty (niepotrzebne skreślić):*

- **nie będzie prowadził do powstania u Zamawiającego obowiązku podatkowego zgodnie z przepisami o podatku od towarów i usług;**
- **będzie prowadził do powstania u Zamawiającego obowiązku podatkowego zgodnie z przepisami o podatku od towarów i usług**

.....
(nazwa/ rodzaj towaru lub usługi, których dostawa lub świadczenie będzie prowadzić do powstania u Zamawiającego obowiązku podatkowego oraz jego/jej wartość bez kwoty podatku)

* Wykonawca zobowiązany jest do złożenia oświadczenia w tym zakresie stosownie do treści art. 91 ust. 3a ustawy Pzp. Jeżeli wybór oferty będzie prowadził do powstania u Zamawiającego obowiązku podatkowego, Wykonawca zobowiązany jest dodatkowo wskazać nazwę (rodzaj) towaru lub usługi, których dostawa lub świadczenie będzie prowadzić do jego powstania, a także wskazać wówczas ich wartość bez kwoty podatku. W takim przypadku Zamawiający w celu oceny oferty doliczy do przedstawionej w niej ceny podatek od towarów i usług, który miałby obowiązek rozliczyć zgodnie z przepisami o podatku od towarów i usług.

8) oświadczam(my), że (niepotrzebne skreślić):*

- **nie spełniam** przesłanek wskazanych w art. 22 ust. 1 ustawy o rehabilitacji zawodowej i społecznej oraz zatrudnianiu osób niepełnosprawnych z dnia 27.08.1997r. (Dz. U. z 2016r., poz. 2046) i **nie jestem uprawniony** do wystawienia informacji o kwocie obniżenia wpłat na Państwowy Fundusz Rehabilitacji Osób Niepełnosprawnych;

- **spełniam** przesłanki wskazane w art. 22 ust. 1 ustawy o rehabilitacji zawodowej i społecznej oraz zatrudnianiu osób niepełnosprawnych z dnia 27.08.1997r. (Dz. U. z 2016r., poz. 2046) i **jestem uprawniony** do wystawienia informacji o kwocie obniżenia wpłat na Państwowy Fundusz Rehabilitacji Osób Niepełnosprawnych. **Oferuję miesięczną kwotę obniżenia wpłaty na PFRON w wysokości,zł, obliczoną zgodnie z zapisami pkt XIII. 7.2. ogłoszenia o zamówieniu.****

* Wykonawca zobowiązany jest do wskazania czy spełnia niżej wymienione przesłanki, o których mowa w art. 22 ust. 1 ustawy o rehabilitacji zawodowej i społecznej oraz zatrudnianiu osób niepełnosprawnych z dnia 27.08.1997r. (Dz. U. z 2016r., poz. 2046), tj.:

1) zatrudnia co najmniej 25 pracowników w przeliczeniu na pełny wymiar czasu pracy oraz

2) osiąga wskaźnik zatrudnienia osób niepełnosprawnych zaliczonych do:

a) **znacznego stopnia niepełnosprawności lub**

b) **umiarkowanego stopnia niepełnosprawności, w odniesieniu do których orzeczono chorobę psychiczną, upośledzenie umysłowe, całościowe zaburzenia rozwojowe lub epilepsję oraz niewidomych**

- **w wysokości co najmniej 30%.**

** W przypadku wspólnego ubiegania się o udzielenie niniejszego zamówienia przez dwóch lub więcej Wykonawców należy obliczyć miesięczną kwotę obniżenia wpłaty na PFRON na podstawie danych (PO, ZO, ZN, ZNZU) odnoszących się do Wykonawcy, który w przypadku zawarcia umowy w sprawie zamówienia publicznego będzie uprawniony do wystawiania faktur dla Zamawiającego (na podstawie danych odnoszących się do Lidera konsorcjum).

W przypadku gdy obliczona przez Wykonawcę miesięczna kwota obniżenia wpłaty na PFRON przekroczy kwotę 7.000,00 zł, to Wykonawca winien wskazać w pkt 4.8) Formularza ofertowego kwotę 7.000,00 zł. Powyższe wynika z tego, iż zgodnie z art. 22 ust. 3 ustawy o rehabilitacji zawodowej i społecznej oraz zatrudnianiu osób niepełnosprawnych z dnia 27.08.1997r. (Dz. U. z 2016r., poz. 2046) obniżenie wpłaty przysługuje do wysokości 50% wpłaty na PFRON, do której zobowiązany jest Nabywca (Zamawiający) w danym miesiącu. Miesięczna kwota wpłaty na PFRON, do której zobowiązany jest Zamawiający wynosi ok. 14.000,00 zł, a więc miesięczna kwota obniżenia wpłaty na PFRON nie powinna być wyższa niż 7.000,00 zł (50% z 14.000,00 zł). W przypadku gdy w pkt 4.8) Formularza ofertowego Wykonawca wskaże kwotę wyższą niż 7.000,00 zł, to Zamawiający oceniając ofertę przyjmie, iż Wykonawca zaoferował miesięczną kwotę obniżenia wpłaty na PFRON w wysokości 7.000,00 zł.

9) wykonam(my) zamówienie przy udziale niżej wymienionych Podwykonawców:

Lp.	Nazwa (firma) Podwykonawcy*	Zakres prac powierzonej części zamówienia (rodzaj czynności)*	Wartość lub procentowa część zamówienia jaka zostanie powierzona Podwykonawcy*

*Jeżeli Wykonawca nie przewiduje powierzenia Podwykonawcom żadnej części zamówienia w tabeli powyżej należy wpisać „NIE DOTYCZY”.

10) w przypadku uznania mojej (naszej) oferty za najkorzystniejszą zobowiązuję(emy) się zawrzeć umowę w miejscu i terminie jakie zostaną wskazane przez Zamawiającego,

11) wadium w kwocie.....zł zostało wniesione w dniu.....
w formie: Zwolnienia wadium prosimy dokonać:

a) przelewem na adres:
numer konta:.....

lub

b) zwrot gwarancji.....
na adres:

(imię i nazwisko osoby upoważnionej do odbioru gwarancji czy wysłać pocztą)

5. JAKO ZAŁĄCZNIKI BĘDĄCE CZĘŚCIĄ NINIEJSZEJ OFERTY, ZGODNIE Z PKT VII.4 OGŁOSZENIA O ZAMÓWIENIU DOŁĄCZAM(Y):

- 1).....
- 2).....
- 3).....
- 4).....
- 5).....
- 6).....
- 7).....
-

..... (miejsowość), dnia r.

.....
(podpis i pieczęć)

WZÓR UMOWY WRAZ Z ZAŁĄCZNIKAMI PO MODYFIKACJI OGŁOSZENIA O ZAMÓWIENIU Z DNIA 21.03.2018r.

Załącznik nr 4 do ogłoszenia o zamówieniu

UMOWA NR TP/OC/7/2017
zawarta na podstawie zamówienia publicznego nr TP/OC/7/2017
w dniu w Legnicy

pomiędzy

Legnickim Przedsiębiorstwem Gospodarki Komunalnej Sp. z o. o. z siedzibą w Legnicy (59-220) przy ul. Nowodworskiej 60, zarejestrowaną w Sądzie Rejonowym dla Wrocławia Fabrycznej, IX Wydział Gospodarczy Krajowego Rejestru Sądowego nr KRS 0000124337, NIP 691-020-39-67, REGON 390081536, kapitał zakładowy: 17.618.020,00 zł, telefon 76/ 856-63-50, fax 76/ 856-63-55, zwaną dalej „ZAMAWIAJĄCYM”, którą reprezentuje:
Bogusław Graboń – Prezes Zarządu

a

.....
.....
.....
zwanym dalej „WYKONAWCĄ”, którego reprezentuje:
.....

Umowa zostaje zawarta w wyniku przeprowadzenia postępowania o udzielenie zamówienia publicznego na usługi społeczne o wartości nie przekraczającej wyrażonej w złotych równowartości kwoty 750.000,00 euro, zgodnie z art. 138o ust. 1-4 ustawy z dnia 29.01.2004r.- Prawo zamówień publicznych (t.j. Dz. U. z 2017r., poz. 1579). Ogłoszenie o zamówieniu zostało zamieszczone na stronie podmiotowej Biuletynu Informacji Publicznej oraz na stronie internetowej Zamawiającego w dniu.....

§ 1. Przedmiot umowy

1. Przedmiotem umowy jest świadczenie następujących usług:
 - 1) kompleksowa ochrona osób i mienia (w tym służby ochrony) wraz z obsługą kotłowni w sezonie grzewczym w ilości szacunkowej **138.675** roboczogodzin,
 - 2) konwojowanie wartości pieniężnych w ilości szacunkowej **200** konwojów.
2. Szczegółowy zakres usług będących przedmiotem zamówienia określony został w Załączniku nr 1 do niniejszej umowy (Opis przedmiotu zamówienia).
3. Zamawiający zastrzega możliwość zmniejszenia ilości świadczenia poszczególnych usług, o których mowa w ust. 1 w zależności od bieżącego zapotrzebowania Zamawiającego. W takim przypadku Wykonawca nie będzie miał prawa roszczenia do wynagrodzenia za godziny, które nie zostały przepracowane oraz nie zlecone konwoje wartości pieniężnych.
4. Osobą odpowiedzialną za realizację i nadzór nad umową
 - 1) ze strony Zamawiającego jest: Specjalista ds. Działań Kryzysowych i Zabezpieczeń, tel. 76/ 856-63-50 wew. 235,
 - 2) ze strony Wykonawcy jest:
5. Bezpośredni nadzór ze Strony Zamawiającego nad prawidłową realizacją poszczególnych zadań wynikających z umowy prowadzą osoby wskazane w Załączniku nr 1 do umowy w Tabeli nr 1, zwane dalej Kierownikami.

§ 2. Okres obowiązywania

1. Umowa obowiązuje od

- Umowę zawarto na okres 24 miesięcy.

§ 3. Wynagrodzenie Wykonawcy oraz warunki płatności

- Za wykonanie przedmiotu umowy Zamawiający zapłaci Wykonawcy wynagrodzenie miesięczne stanowiące iloczyn cen jednostkowych określonych w ust. 4 oraz ilości faktycznie przepracowanych roboczogodzin i wykonanych konwojów wartości pieniężnych w danym miesiącu.
- Wraz z fakturą Wykonawca załącza niżej wymienione dokumenty:
 - wykaz ilości przepracowanych roboczogodzin oraz wykonanych konwojów wartości pieniężnych. Wykonawca winien sporządzić wykaz, o którym mowa powyżej z podziałem na poszczególne rodzaje świadczonych usług, o których mowa w § 1 ust. 1 oraz miejsca ich świadczenia (obiekty Zamawiającego). Brak podpisu Zamawiającego (osób, o których mowa w § 1 ust. 5) na tym dokumencie spowoduje brak podstawy do naliczenia wynagrodzenia za usługi w nim ujęte,
 - wykaz pracowników, wykonujących usługi w danym miesiącu wraz z informacją o posiadanych przez pracowników wymaganych kwalifikacjach zawodowych (legitymacja kwalifikowanego pracownika ochrony fizycznej, uprawnienia do obsługi kotłów grzewczych centralnego ogrzewania), szkoleniach z obsługi kasy fiskalnej, szkoleniach i upoważnieniach w zakresie przetwarzania danych osobowych oraz formie zatrudnienia (stosunek pracy, umowa cywilnoprawna). Wykonawca winien sporządzić wykaz, o którym mowa powyżej z podziałem na poszczególne rodzaje świadczonych usług, o których mowa w § 1 ust. 1 oraz miejsca ich świadczenia (obiekty Zamawiającego).
- Strony ustalają szacunkowe maksymalne wynagrodzenie Wykonawcy zgodnie z ofertą Wykonawcy z dnia:
cena netto: zł (słownie:),
podatek VAT w wysokości ...%, tj. zł (słownie:),
cena brutto: zł (słownie:).
- Ceny jednostkowe netto za świadczenie niżej wymienionych usług wynoszą:
 - ... zł za jedną roboczogodzinę świadczenia usług ochrony osób i mienia (w tym służby ochrony) wraz z obsługą kotłowni w sezonie grzewczym,
 - ... zł za jeden konwój wartości pieniężnych.
- Do podanych w ust. 4 cen jednostkowych należy doliczyć obowiązującą stawkę podatku VAT.
- Wykonawca oświadcza, że gwarantuje stałość cen określonych w ust. 4 przez cały okres obowiązywania umowy, z zastrzeżeniem § 12 ust. 2 pkt 5 lit. b-c.
- W razie realizacji umowy na kwotę mniejszą niż określona w ust. 3 Wykonawcy nie przysługuje prawo do dochodzenia odszkodowania.
- Zamawiający zobowiązany jest do zapłaty należności w terminie do 30 dni od daty otrzymania prawidłowo wystawionej faktury wraz z dokumentami, o których mowa w ust. 2 pkt 1-2.
- Za datę dokonania płatności Strony będą uważały datę przekazania przez Zamawiającego polecenia przelewu do banku.
- W przypadku gdy Wykonawca wystawi dla Zamawiającego w danym miesiącu *informację o kwocie obniżenia wpłat na PFRON* na kwotę niższą niż wskazana w § 5 ust. 26, to Wykonawca do ostatnio wystawionej faktury za świadczenie usług objętych przedmiotem umowy wystawi *fakturę korygującą* z zastrzeżeniem ust. 11. *Faktura korygująca* winna być wystawiona na kwotę równą różnicy pomiędzy gwarantowaną miesięczną kwotą obniżenia wpłaty na PFRON wskazaną w § 5 ust. 26 a rzeczywistą kwotą obniżenia wpłaty na PFRON wskazaną w wystawionej przez Wykonawcę w danym miesiącu *informacji o kwocie obniżenia wpłat na PFRON*.^{*}
- Wykonawca wystawi *fakturę korygującą*, o której mowa w ust. 10 tylko w przypadku gdy średnia arytmetyczna rzeczywistych kwot obniżenia wpłat na PFRON wskazanych w wystawionych przez Wykonawcę *informacjach o kwocie obniżenia wpłat na PFRON* będzie niższa od gwarantowanej miesięcznej kwoty obniżenia wpłaty na PFRON wskazanej w § 5 ust. 26. Do średniej arytmetycznej nie wlicza się miesięcy, w których Wykonawca nie wystawił *informacji o kwocie obniżenia wpłat na PFRON* z przyczyn zależnych od Zamawiającego, w szczególności w sytuacji gdy Zamawiający

^{*} Zapisy umowne zostaną dostosowane do oferty Wykonawcy, z którym zostanie podpisana umowa w sprawie zamówienia publicznego (miesięczna kwota obniżenia wpłat na PFRON stanowi kryterium oceny ofert).

nieterminowo regulował należności wobec Wykonawcy. Średnią arytmetyczną należy obliczyć na podstawie poniższych wytycznych:*

- 1) w przypadku gdy minęło sześć miesięcy od momentu wystawienia przez Wykonawcę dla Zamawiającego na podstawie niniejszej umowy pierwszej *informacji o kwocie obniżenia wpłat na PFRON* lub w przypadku gdy Wykonawca nie wystawił pierwszej *informacji o kwocie obniżenia wpłat na PFRON* w okresie sześciu miesięcy, licząc od dnia rozpoczęcia obowiązywania niniejszej umowy wskazanego w § 2 ust. 1, to średnią arytmetyczną należy obliczyć z okresu sześciu ostatnich miesięcy, tj.:
 - a) w przypadku gdy Wykonawca wystawia co miesiąc dla Zamawiającego *informację o kwocie obniżenia wpłat na PFRON*, to do obliczeń należy przyjąć kwoty obniżenia z sześciu ostatnio wystawionych przez Wykonawcę dla Zamawiającego *informacji o kwocie obniżenia wpłat na PFRON*,
 - b) w przypadku gdy Wykonawca w okresie sześciu ostatnich miesięcy nie wystawiał w każdym miesiącu *informacji o kwocie obniżenia wpłat na PFRON*, to do obliczeń należy przyjąć:
 - kwoty obniżenia z wystawionych przez Wykonawcę dla Zamawiającego *informacji o kwocie obniżenia wpłat na PFRON* za każdy miesiąc, w którym Wykonawca wystawił w/w informację oraz
 - kwoty obniżenia w wysokości 1,00 zł za każdy miesiąc, w którym Wykonawca nie wystawił *informacji o kwocie obniżenia wpłat na PFRON*,
- 2) w przypadku gdy minęło mniej niż sześć miesięcy od momentu wystawienia przez Wykonawcę dla Zamawiającego na podstawie niniejszej umowy pierwszej *informacji o kwocie obniżenia wpłat na PFRON*, to średnią arytmetyczną należy obliczyć dla rzeczywistego okresu (rzeczywistej ilości miesięcy). Jeżeli w obliczanym okresie Wykonawca nie wystawiał w każdym miesiącu *informacji o kwocie obniżenia wpłat na PFRON*, to do obliczeń należy przyjąć kwoty obniżenia w wysokości 1,00 zł za każdy miesiąc, w którym Wykonawca nie wystawił *informacji o kwocie obniżenia wpłat na PFRON* oraz kwoty obniżenia z wystawionych przez Wykonawcę dla Zamawiającego *informacji o kwocie obniżenia wpłat na PFRON* za każdy miesiąc, w którym Wykonawca wystawił w/w informację w obliczanym okresie.

§ 4. Obowiązki i uprawnienia Zamawiającego

1. Zamawiający zobowiązany jest do potwierdzania ilości roboczogodzin faktycznie przepracowanych przez Wykonawcę w ramach świadczenia usług oraz ilości wykonanych konwojów wartości pieniężnych na dokumencie, o którym mowa w § 3 ust. 2 pkt 1.
2. Strony zobowiązują się współdziałać w zakresie bezpieczeństwa i higieny pracy w procesie przygotowania i realizacji usług będących przedmiotem umowy, a w szczególności powołać odrębnym porozumieniem Koordynatora ds. BHP. Powołanie Koordynatora ds. BHP nie zwalnia Wykonawcy od odpowiedzialności prawnej za stan bezpieczeństwa pracy zatrudnionych przez siebie pracowników oraz Podwykonawców.
3. Zamawiający zobowiązuje się do:
 - 1) udostępnienia pracownikom Wykonawcy posiadanych pomieszczeń higieniczno-sanitarnych wyposażonych w środki higieny, a także organizacji pomieszczeń i stanowisk pracy w sposób zapewniający bezpieczne i higieniczne warunki pracy oraz ochronę przeciwpożarową,
 - 2) zapoznania Wykonawcy z Regulaminem Organizacyjnym Spółki oraz z instrukcjami BHP dotyczącymi przedmiotu umowy i obowiązującymi na terenie Zamawiającego,
 - 3) informowania osoby upoważnionej przez Wykonawcę w celu przekazywania zatrudnianym przez Wykonawcę pracownikom, w tym również Podwykonawcom informacji:
 - a) o zasadach postępowania w przypadku awarii i w innych sytuacjach zagrażających zdrowiu i życiu pracowników,
 - b) o działaniach ochronnych i zapobiegawczych podjętych w celu wyeliminowania lub ograniczenia występujących zagrożeń,
 - c) o pracownikach wyznaczonych do udzielania pierwszej pomocy oraz wykonywania działań w zakresie zwalczania pożarów i ewakuacji pracowników,
 - 4) zapoznania Wykonawcy z wymogami ochrony środowiska, jakie funkcjonują na terenie Spółki, m.in. Instrukcją IŚr 3/3 „Określenie zasad i trybu postępowania w zakresie wywierania wpływu na środowisko przez dostawców towarów i usług”.
4. Zamawiający uprawniony jest do:

- 1) wizytacji stanowisk pracy,
- 2) wydawania zaleceń usunięcia uchybień i nieprawidłowości w zakresie bezpieczeństwa i higieny pracy oraz kontroli ich wykonania, jak również żądania czasowego lub trwałego usunięcia z terenu świadczenia usług pracowników Wykonawcy oraz Podwykonawców rażąco naruszających obowiązki w zakresie bezpieczeństwa i higieny pracy,
- 3) wydawania poleceń realizacji działań zapewniających przestrzeganie przepisów oraz zasad bezpieczeństwa i higieny pracy w związku z koordynacją wykonywania usług,
- 4) wstrzymania realizacji usług w przypadku stwierdzenia zagrożenia dla zdrowia i życia. W takim przypadku Zamawiający nie będzie ponosić odpowiedzialności za straty lub koszty poniesione z tego tytułu przez Wykonawcę.
5. Zamawiający zastrzega prawo określenia dodatkowych wymogów dotyczących bezpieczeństwa pracy i ochrony zdrowia w sytuacji wystąpienia specyficznych zagrożeń wymagających zastosowania odrębnych działań zapobiegawczych. Wymagania co do ich przestrzegania będą skuteczne wyłącznie wtedy, gdy Zamawiający dostarczy je Wykonawcy w formie pisemnej niezwłocznie po powzięciu informacji o możliwości wystąpienia lub wystąpieniu takich zagrożeń.

§ 5. Obowiązki i uprawnienia Wykonawcy

1. Wykonawca zobowiązuje się do realizacji umowy ze szczególną starannością, zgodnie z jej postanowieniami i Opisem przedmiotu zamówienia określonym w Załączniku nr 1 do umowy oraz obowiązującymi w tym zakresie przepisami:
 - 1) ustawy z dnia 22.08.1997r. o ochronie osób i mienia (Dz. U. z 2016r., poz. 1432 z późn. zm.),
 - 2) ustawy z dnia 21.05.1999r. o broni i amunicji (Dz. U. z 2017r., poz. 1839 z późn. zm.),
 - 3) ustawy z dnia 05.08.2010r. o ochronie informacji niejawnych (Dz. U. z 2016r., poz. 1167 z późn. zm.),
 - 4) ustawy z dnia 29.08.1997r. o ochronie danych osobowych (Dz. U. z 2016r., poz. 922),
 - 5) przepisami wykonawczymi dotyczącymi w/w ustaw.
2. Obowiązki określone dla Wykonawcy dotyczą wszystkich osób zatrudnionych przez Wykonawcę do realizacji umowy na podstawie stosunku pracy albo umowy cywilnoprawnej, zwanych dalej pracownikami oraz Podwykonawców.
3. Wykonawca każdorazowo zobowiązuje się do prawidłowego zorganizowania miejsca pracy i bezpiecznych metod jej wykonania.
4. Wykonawca jest zobowiązany współdziałać z Zamawiającym w zakresie bezpieczeństwa i higieny pracy w procesie przygotowania i realizacji powierzonych zadań, a w szczególności:
 - 1) kierować do wykonania przedmiotu umowy pracowników, posiadających zgodne z wymaganiami obowiązujących przepisów przygotowanie do pracy potwierdzone stosownymi, aktualnymi dokumentami, tj.
 - a) badaniami psychologicznymi, aktualnymi zaświadczeniami o odbyciu niezbędnych szczepień, orzeczeniami lekarskimi o braku przeciwwskazań do wykonania powierzonych prac lub zajmowanego stanowiska wydanymi przez lekarza medycyny pracy,
 - b) dokumentami potwierdzającymi ważność szkoleń pracowników w zakresie BHP, przepisów przeciwpożarowych i pierwszej pomocy, w tym szkolenia informacyjnego BHP przeprowadzonego przed rozpoczęciem realizacji usług, szkoleń na stanowiskach pracy,
 - c) świadectwami i dokumentami potwierdzającymi kwalifikacje i uprawnienia niezbędne do wykonania powierzonych prac oraz obsługi maszyn, urządzeń i sprzętu,
 - 2) zapoznać pracowników z zagrożeniami, oceną ryzyka zawodowego prowadzonych prac,
 - 3) umożliwić obecność przedstawiciela Zamawiającego podczas postępowania powypadkowego, a także udostępnić mu kopię dokumentacji powypadkowej,
 - 4) zapewnić odzież roboczą i ochronną, obuwie robocze oraz niezbędne środki ochrony zgodne z Polską Normą, dbać o sprawność środków ochrony indywidualnej oraz ich stosowanie zgodnie z przeznaczeniem. Wykorzystywana odzież, obuwie oraz środki ochrony indywidualnej muszą być stosowane i utrzymywane w należytych stanie, zgodnie z wymaganiami BHP w celu kreowania pozytywnego wizerunku Zamawiającego i Wykonawcy,
 - 5) zapewnić ład i porządek na stanowiskach pracy oraz w ich otoczeniu, a także bezpieczny stan urządzeń i wyposażenia,

- 6) egzekwować od pracowników przestrzeganie przepisów i zasad bezpieczeństwa i higieny pracy, w tym również zawartych w instrukcjach BHP i P-POŻ obowiązujących na terenie Zamawiającego,
- 7) zapewnić dostęp do apteczek pierwszej pomocy oraz kontrolować stan wyposażenia apteczek (uzupełniać ewentualne braki w apteczkach, wymieniać przeterminowane wyposażenie apteczek),
- 8) informować osobę upoważnioną przez Zamawiającego o zagrożeniach dla zdrowia i życia występujących na terenie Zamawiającego.
5. Wykonawca na żądanie Zamawiającego zobowiązany jest do przedłożenia dokumentów dotyczących pracowników, o których mowa w ust. 4 pkt. 1.
6. Całkowitą odpowiedzialność za terminowość przeprowadzenia badań i szkoleń oraz posiadanie odpowiednich uprawnień zawodowych w stosunku do pracowników oraz Podwykonawców kierowanych do realizacji umowy ponosi Wykonawca.
7. Wykonawca jest zobowiązany do przestrzegania wymogów ochrony środowiska jakie funkcjonują na terenie Spółki, m.in. do stosowania Instrukcji IŚr 3/3 „Określenie zasad i trybu postępowania w zakresie wywierania wpływu na środowisko przez dostawców towarów i usług”.
8. Wykonawca jest uprawniony do:
 - 1) zgłaszania uwag i wniosków w zakresie bezpieczeństwa i higieny pracy,
 - 2) wstrzymania realizacji usług w przypadku stwierdzenia zagrożenia dla zdrowia i życia. W takim przypadku Zamawiający nie będzie ponosić odpowiedzialności za straty lub koszty poniesione z tego tytułu przez Wykonawcę.
9. Wykonawca zobowiązany jest do utrzymania czystości w pomieszczeniach udostępnionych mu przez Zamawiającego do użytkowania na czas realizacji umowy.
10. Wykonawca ponosi pełną odpowiedzialność za jakość, terminowość, właściwą organizację oraz bezpieczeństwo świadczonych usług, w tym również usług realizowanych przez Podwykonawców.
11. Wykonawca do czasu niezakończonych rozliczeń wynikających z realizacji niniejszej umowy jest zobowiązany do informowania Zamawiającego o każdej zmianie adresu, nazwy firmy oraz wszelkich zmianach związanych z jego statusem prawnym.
12. W sytuacji zagrożenia w granicach ochraniających obiektów (włamanie, akt wandalizmu, pożar, wybuch, wyciek wody, ulatnianie się gazu, itp.) Wykonawca zobowiązany jest do podjęcia czynności zmierzających do zapobieżenia powstaniu szkody, a w szczególności powinien natychmiast powiadomić Zamawiającego, tj. osobę wymienioną w § 1 ust. 4 pkt 1 niniejszej umowy lub Kierownika odpowiedzialnego za ochraniający obiekt oraz odpowiednio Policję (ewentualnie Straż Miejską), Straż Pożarną, Pogotowie Gazowe, Pogotowie Energetyczne, Pogotowie Wodne lub inne służby w zależności od potrzeby oraz własne służby ochrony.
13. W razie potrzeby Zamawiający zastrzega możliwość wezwania służb ochrony w celu wsparcia posterunków dozorowych poza przypadkami, o których mowa w ust. 12.
14. Wykonawca powinien posiadać min. dwie własne samochodowe służby ochrony, których zadaniem będzie w przypadku zgłoszenia zagrożenia lub potrzeby wsparcia, dotarcie do wskazanego obiektu w czasie nie dłuższym niż 10 minut, a w godzinach szczytu kiedy natężenie ruchu na drogach jest największe w czasie nie dłuższym niż 15 minut.
15. Wykonawca zobowiązany jest do wykonywania codziennych objazdów terenu Zakładu Zagospodarowania Odpadów (RIPOK) przez służby ochrony (co najmniej dwa razy na dobę). Wykonane objazdy terenu RIPOK Wykonawca winien odnotować w Księżce Służby.
16. Wykonawca w dni robocze od pon. do sob. w godzinach od 07.00 do 17.00 zobowiązany jest obsadzać posterunek ochrony zlokalizowany na terenie Zakładu Oczyszczania Miasta przy ul. Nowodworskiej 48 pracownikami zatrudnionymi na podstawie stosunku pracy oraz przeszkolonymi i upoważnionymi w zakresie, o którym mowa w § 9 ust. 6. Powyższe wynika z konieczności przetwarzania danych osobowych podczas doraźnego przyjmowania odpadów do PSZOK-u w rozumieniu ustawy z dnia 29.08.1997r. o ochronie danych osobowych, które to czynności muszą być wykonywane przez osoby zatrudnione przez Wykonawcę na podstawie stosunku pracy (umowa o pracę), a nie przez osoby trzecie, do których zaliczyć należy również osoby zatrudnione przez Wykonawcę na podstawie umów cywilnoprawnych i Podwykonawców.
17. Wykonawca zobowiązuje się nie później niż w 1 dniu roboczym każdego miesiąca do przekazania osobie, o której mowa w § 1 ust. 4 pkt 1 wykazu pracowników, których planuje kierować do wykonywania usług w danym miesiącu wraz z informacją o posiadanych przez pracowników wymaganych kwalifikacjach zawodowych (legitymacja kwalifikowanego pracownika ochrony

- fizycznej, uprawnienia do obsługi kotłów grzewczych centralnego ogrzewania), szkoleniach z obsługi kasy fiskalnej, szkoleniach i uprawnieniach w zakresie przetwarzania danych osobowych oraz formie zatrudnienia (stosunek pracy, umowa cywilnoprawna). Wykonawca winien sporządzić wykaz, o którym mowa powyżej z podziałem na poszczególne rodzaje świadczonych usług, o których mowa w § 1 ust. 1 oraz miejsca ich świadczenia (obiekty Zamawiającego).
18. Wykonawca na żądanie Zamawiającego zobowiązany jest do przedłożenia dokumentów potwierdzających kwalifikacje zawodowe, szkolenia z obsługi kasy fiskalnej, szkolenia i upoważnienia w zakresie przetwarzania danych osobowych oraz formę zatrudnienia osób kierowanych do wykonywania zamówienia.
 19. Przekazanie obiektów do ochrony pomiędzy Zamawiającym a Wykonawcą po podpisaniu niniejszej umowy oraz pomiędzy Wykonawcą a Zamawiającym po zakończeniu obowiązywania umowy winno być potwierdzone protokołarnie.
 20. Zamawiający przekaze Wykonawcy protokołarnie elektroniczny klucz do wrzutni banku Zamawiającego. Wykonawca zobowiązany jest do protokołarnego zwrotu klucza po zakończeniu obowiązywania niniejszej umowy.
 21. Przekazanie wartości pieniężnych pomiędzy Zamawiającym a Wykonawcą albo pomiędzy Wykonawcą a Zamawiającym (w przypadku konwojowania wartości pieniężnych pomiędzy obiektami Zamawiającego) każdorazowo nastąpi za pokwitowaniem (dokument KW, dokument KP lub inny dokument np. protokół przekazania wartości pieniężnych).
 22. Wykonawca zobowiązuje się w dniu podpisania niniejszej umowy wskazać Zamawiającemu osoby, które będą realizować konwoje wartości pieniężnych.
 23. Wykonawca, a także Podwykonawcy zobowiązują się w czasie trwania umowy oraz po jej rozwiązaniu lub wygaśnięciu do zachowania poufności co do informacji, o których dowiedzieli się w związku z wykonywaniem niniejszej umowy oraz informacji technicznych, technologicznych, ekonomicznych, finansowych, handlowych, prawnych i organizacyjnych dotyczących drugiej Strony, niezależnie od formy przekazania tych informacji i źródła ich powstania, o ile bezwzględnie obowiązujące przepisy nie stanowią inaczej. Informacje te stanowią informacje poufne.
 24. W przypadku naruszenia poufności, o której mowa w ust. 23 Wykonawca zobowiązuje się do naprawienia szkód, które Zamawiający poniesie w związku z ujawnieniem przez Wykonawcę lub Podwykonawców informacji poufnych.
 25. Wykonawca oraz Podwykonawca winni utrzymywać w całym okresie obowiązywania niniejszej umowy wskaźnik zatrudnienia osób niepełnosprawnych na poziomie nie niższym niż 30% osób zatrudnionych przez Wykonawcę lub Podwykonawcę. Wykonawca na żądanie Zamawiającego zobowiązany jest przekazywać Zamawiającemu dokumenty, które potwierdzą liczbę osób niepełnosprawnych zatrudnionych przez Wykonawcę lub Podwykonawcę oraz liczbę osób ogółem zatrudnionych przez Wykonawcę lub Podwykonawcę. Wykonawca winien przekazać dokumenty potwierdzające zatrudnienie w terminie 14 dni, licząc od dnia przekazania wezwania przez Zamawiającego.
 26. Wykonawca oświadcza, iż jest uprawniony do wystawiania informacji o kwocie obniżenia wpłat na Państwowy Fundusz Rehabilitacji Osób Niepełnosprawnych, o której mowa w *ustawie o rehabilitacji zawodowej i społecznej oraz zatrudnianiu osób niepełnosprawnych z dnia 27.08.1997r. (Dz. U. z 2016r., poz. 2046)* oraz *rozporządzeniu Ministra Rodziny, Pracy i Polityki Społecznej w sprawie informacji dotyczących kwot obniżenia wpłat na Państwowy Fundusz Rehabilitacji Osób Niepełnosprawnych oraz ewidencji wystawionych informacji o kwocie obniżenia z dnia 22.06.2016r. (Dz. U. z 2016r., poz. 928)*. Wykonawca gwarantuje Zamawiającemu miesięczną kwotę obniżenia wpłaty na PFRON w wysokościzł.*

§ 6. Zabezpieczenie należytego wykonania umowy, ubezpieczenie Wykonawcy

1. Zabezpieczenie należytego wykonania umowy.
 - 1) Wykonawca zobowiązany jest najpóźniej w dniu zawarcia umowy do wniesienia zabezpieczenia należytego wykonania umowy w wysokości 2% wynagrodzenia umownego brutto, o którym mowa w § 3 ust. 3, co stanowi kwotę w wysokości: zł (słownie:),

* Zapisy umowne zostaną dostosowane do oferty Wykonawcy, z którym zostanie podpisana umowa w sprawie zamówienia publicznego (miesięczna kwota obniżenia wpłaty na PFRON stanowi kryterium oceny ofert).

w formie:

- 2) Zabezpieczenie służy pokryciu roszczeń z tytułu niewykonania lub nienależytego wykonania umowy, w tym roszczeń Zamawiającego wobec Wykonawcy o zapłatę kar umownych.
 - 3) Zabezpieczenie zostanie zwrócone Wykonawcy w terminie 30 dni od dnia wykonania zamówienia i uznania przez Zamawiającego za należycie wykonane.
 - 4) Zmiana formy zabezpieczenia w trakcie realizacji zamówienia nie wymaga sporządzenia aneksu do umowy.
2. Wykonawca zobowiązany jest zawrzeć umowę ubezpieczenia odpowiedzialności cywilnej w zakresie prowadzonej działalności gospodarczej na sumę ubezpieczenia nie mniejszą niż 1.000.000,00 PLN. Polisa powinna być zawarta na cały okres obowiązywania umowy. Zakres ubezpieczenia winien obejmować wszystkie zadania będące przedmiotem zamówienia oraz dodatkową klauzulę: „odpowiedzialność za usługi ochrony mienia” - limit co najmniej 500.000,00 PLN, franszyza redukcyjna nie wyższa niż 5.000,00 PLN.
3. Wykonawca zobowiązany jest przedłożyć Zamawiającemu w terminie 7 dni od zawarcia niniejszej umowy kserokopię polisy ubezpieczeniowej. W przypadku, gdy okres ubezpieczenia upływa wcześniej niż termin zakończenia niniejszej umowy, Wykonawca zobowiązany jest również przedłożyć Zamawiającemu, nie później niż ostatniego dnia obowiązywania ubezpieczenia, kserokopię dowodu jego przedłużenia- pod rygorem zawarcia umowy ubezpieczenia lub przedłużenia ubezpieczenia przez Zamawiającego na koszt Wykonawcy.
 4. Wykonawca zobowiązany jest również przedłożyć Zamawiającemu kopie(-ę) dowodów(-u) opłaty składki ubezpieczeniowej lub każdej jej raty, nie później niż następnego dnia po upływie terminu zapłaty, pod rygorem dokonania zapłaty przez Zamawiającego na koszt Wykonawcy.
 5. W przypadku zawarcia umowy ubezpieczenia lub przedłużenia ubezpieczenia przez Zamawiającego za Wykonawcę, Zamawiającemu przysługuje prawo potrącenia poniesionych kosztów z tytułu ubezpieczenia z wynagrodzenia Wykonawcy.

§ 7. Podwykonawcy

1. Zamawiający dopuszcza możliwość powierzenia wykonania części zamówienia Podwykonawcom, z wyłączeniem świadczenia usługi ochrony na terenie Zakładu Oczyszczania Miasta przy ul. Nowodworskiej 48 w dni robocze od pon. do sob. w godz. od 07.00 do 17.00, z uwagi na jej specyfikę związaną z przetwarzaniem danych osobowych podczas doraźnego przyjmowania odpadów do PSZOK-u w rozumieniu ustawy z dnia 29.08.1997r. o ochronie danych osobowych, które to czynności muszą być wykonywane przez osoby zatrudnione przez Wykonawcę na podstawie stosunku pracy (umowa o pracę), a nie przez osoby trzecie, tj. Podwykonawców.
2. Wykonawca po uprzednim pisemnym powiadomieniu Zamawiającego, ma możliwość:
 - 1) zlecenia wykonania przedmiotu umowy Podwykonawcy nie wymienionemu w ofercie Wykonawcy z zastrzeżeniem ust. 1 oraz ust. 5,
 - 2) dokonania zmian Podwykonawcy lub rezygnacji z Podwykonawcy wymienionego w ofercie Wykonawcy z zastrzeżeniem ust. 4 i ust. 5.
3. Wykonawca zamierza powierzyć realizację części zamówienia następującym Podwykonawcom (nazwa Podwykonawcy).
Wykonawca w celu wykazania spełniania warunków udziału w postępowaniu powołał się na zdolności techniczne lub zawodowe Innego Podmiotu, będącego jednocześnie Podwykonawcą, tj. (nazwa Innego Podmiotu).
4. W przypadku zamiaru zmiany albo rezygnacji przez Wykonawcę z Podwykonawców biorących udział w realizacji umowy, o których mowa w art. 22a ust. 1 ustawy Pzp, za pomocą których Wykonawca wykazał spełnianie warunków udziału w postępowaniu o udzielenie zamówienia, o których mowa w art. 22 ust. 1b pkt 3 ustawy Pzp Wykonawca zobowiązany jest wykazać Zamawiającemu, że proponowany inny Podwykonawca lub Wykonawca samodzielnie spełnia wymagania, o których mowa w art. 22 ust. 1b pkt 3 ustawy Pzp i w pkt VI.1.3) ogłoszenia o zamówieniu w stopniu nie mniejszym niż Podwykonawca, na którego zasoby Wykonawca powoływał się w trakcie postępowania o udzielenie zamówienia.
5. W przypadku zamiaru zlecenia wykonania przedmiotu umowy Podwykonawcy nie wymienionemu w ofercie Wykonawcy lub w przypadku zamiaru dokonania zmiany Podwykonawcy wymienionego

w ofercie Wykonawcy, Wykonawca zobowiązany jest wykazać Zamawiającemu, iż w stosunku do proponowanego Podwykonawcy nie zachodzą przesłanki wykluczenia z postępowania, o których mowa w art. 24 ust. 1 pkt 13-22 i art. 24 ust. 5 pkt 1 ustawy Pzp oraz że proponowany Podwykonawca spełnia wymagania, o których mowa w art. 22 ust. 2 pkt 1 i ust. 2a ustawy Pzp oraz w pkt VI.2. ogłoszenia o zamówieniu.

6. Wykonawca jest odpowiedzialny za działania, uchybienia i zaniechania Podwykonawców, dalszych Podwykonawców, ich przedstawicieli lub pracowników jak za własne działania lub zaniechania.
7. Zamawiający może żądać od Wykonawcy zmiany lub odsunięcia Podwykonawcy od wykonywania świadczeń w zakresie realizacji przedmiotu umowy, jeżeli osoby lub kwalifikacje, którymi dysponuje Podwykonawca, nie spełniają wymagań określonych niniejszą umową lub nie dają rękojmi należytego wykonania powierzonych Podwykonawcy prac.
8. Umowa między Wykonawcą a Podwykonawcą wymaga formy pisemnej pod rygorem nieważności.

§ 8. Obowiązki Stron oraz odpowiedzialność Wykonawcy w razie zaistnienia szkody

1. Wykonawca wykonując zadania objęte niniejszą umową ponosi pełną odpowiedzialność materialną za szkody majątkowe oraz osobowe powstałe w wyniku realizacji usług lub ich zaniechania, za wyjątkiem szkód powstałych z przyczyn pozostających poza jego kontrolą (np. klęski żywiołowe, pożar z przyczyn leżących w urządzeniach technicznych itp.).
2. Wykonawca w przypadku świadczenia usługi konwojowania wartości pieniężnych ponosi pełną odpowiedzialność materialną od momentu przyjęcia wartości pieniężnych od Zamawiającego do czasu zakończenia konwoju, tj. dostarczenia przedmiotu konwoju do punktu docelowego (obiektu Zamawiającego lub wrzutni banku).
3. W razie wykrycia szkody Wykonawca zobowiązany jest dokonać następujących czynności:
 - 1) zgłosić zaistnienie szkody nie później niż w następnym dniu roboczym od chwili jej wykrycia osobie wymienionej w § 1 ust. 4 pkt 1 umowy oraz Kierownikowi, o którym mowa w § 1 ust. 5,
 - 2) w przypadku kradzieży, włamania, aktu wandalizmu itp. Wykonawca winien niezwłocznie zgłosić zdarzenie dodatkowo na Policję lub innym odpowiednim służbom,
 - 3) sporządzić notatkę służbową na okoliczność wykrycia szkody i przekazać jej kopię osobie wymienionej w § 1 ust. 4 pkt 1.
4. W przypadku wykrycia szkody Strony zobowiązane są do sporządzenia protokołu opisującego okoliczności powstania szkody wg Załącznika nr 2 do umowy „Protokół ze stwierdzenia szkody”, w którym w przypadku szkody majątkowej ustala się również wartość szkody oraz wysokość odszkodowania. Protokół sporządzany jest przez Strony nie później niż w następnym dniu roboczym od chwili wykrycia szkody przez Zamawiającego lub jej zgłoszenia przez Wykonawcę. W przypadku nieobecności przedstawiciela Wykonawcy Zamawiający jest upoważniony do jednostronnego sporządzenia protokołu.
5. Wartość szkody i wysokość odszkodowania zostaną określone w szczególności na podstawie kosztów naprawy oraz udokumentowanej wartości księgowej mienia utraconego, a kserokopie tej dokumentacji stanowić będą załączniki do protokołu, o którym mowa w ust. 4. Zamawiający zastrzega, że ostateczna wartość szkody oraz odszkodowania może zostać podana w późniejszym terminie.
6. W przypadku, gdy szkoda została zgłoszona na Policję, to załącznikami do protokołu, o którym mowa w ust. 4 jest cała dokumentacja przekazana Zamawiającemu przez Policję w wyniku wszczęcia dochodzenia na podstawie zgłoszenia otrzymanego od Wykonawcy lub od Zamawiającego.
7. Zamawiający wystawi notę obciążeniową za poniesione straty na podstawie skompletowanych dokumentów, o których mowa w niniejszym paragrafie, tj. protokołu ze stwierdzenia szkody wraz z załącznikami.
8. Wykonawca zobowiązuje się przelać na rachunek Zamawiającego kwotę wynikającą z wystawionej noty obciążeniowej, o której mowa w ust. 7 w terminie 30 dni licząc od daty podpisania protokołu ze stwierdzenia szkody lub od zakończenia policyjnego dochodzenia, jeżeli zostało wszczęte.
9. Zamawiający zastrzega możliwość dochodzenia odszkodowania do wartości faktycznie poniesionej straty.

§ 9. Dane osobowe

1. Strony uzgadniają, że wszystkie dane osobowe uzyskane przez Wykonawcę w trakcie wykonywania niniejszej umowy, będą traktowane przez Wykonawcę jako informacje niejawne.
2. Zamawiający oświadcza, że jest administratorem danych osobowych osób oddających odpady do PSZOK-u znajdującego się na terenie Zakładu Oczyszczania Miasta przy ul. Nowodworskiej 48 i na czas wykonywania zamówienia powierza Wykonawcy przetwarzanie tych danych osobowych wyłącznie w zakresie niezbędnym do wykonania przedmiotu umowy. Przetwarzanie danych osobowych polegać będzie na spisaniu (pobraniu) następujących danych: imię i nazwisko, adres oraz nr PESEL osoby oddającej odpady. Dane, o których mowa powyżej wraz z informacją o ilości i rodzaju przekazanych odpadów Wykonawca zapisywał będzie na „Formularzu przekazania odpadu” otrzymanym od Zamawiającego, a osoba zdająca odpady powinna potwierdzić te dane podpisem. Wypełnione formularze, o których mowa powyżej Wykonawca niezwłocznie będzie przekazywał Zamawiającemu, który sporządzał będzie dokumentację dotyczącą ewidencji odpadów.
3. Strony zobowiązują się przy wykonywaniu niniejszej umowy do przestrzegania przepisów ustawy o ochronie danych osobowych z dnia 29.08.1997r. (Dz. U. z 2016r., poz. 922), a w szczególności zobowiązują się do zabezpieczenia danych osobowych zgodnie z wymogami powyższej ustawy na czas wykonywania niniejszej umowy.
4. Wykonawca zobowiązuje się do nie przekazywania powierzonych danych osobowych osobom trzecim (przez osoby trzecie należy rozumieć również osoby zatrudnione na podstawie umów cywilnoprawnych oraz Podwykonawców). Powierzone dane nie mogą być przedmiotem odsprzedaży, darowizny itp.
5. Zamawiający zapozna Wykonawcę z procedurami i instrukcjami dotyczącymi danych osobowych oraz zachowania tajemnicy, a także upoważni Wykonawcę w zakresie przetwarzania powierzonych danych osobowych.
6. Wykonawca oświadcza, że dopełni obowiązku przeszkolenia swoich pracowników kierowanych do przetwarzania danych osobowych (przyjmowania odpadów do PSZOK-u) w zakresie, o którym mowa w ust. 5 oraz przyzna im stosowne upoważnienia.

§ 10. Kary umowne

1. Wykonawca zapłaci Zamawiającemu karę umowną:
 - 1) w wysokości 1.000,00 zł w przypadku niewykonania lub nienależytego, tzn. niezgodnego z zapisami umowy wykonania przedmiotu umowy, za każde trzy stwierdzone protokolarnie zaniebdania ze strony Wykonawcy zgodnie z zapisami ust. 3 poza przypadkami, o których mowa w pkt 2-8.
 - 2) w wysokości 1.000,00 zł w przypadku pozostawienia obiektu Zamawiającego bez ochrony- za każdy ujawniony przypadek.
 - 3) w wysokości 1.000,00 zł w przypadku skierowania w danym miesiącu przez Wykonawcę do realizacji zadań wynikających z umowy osób nie posiadających wymaganych przez Zamawiającego kwalifikacji zawodowych (legitymacja kwalifikowanego pracownika ochrony fizycznej, uprawnienia do obsługi kotłów grzewczych centralnego ogrzewania)- za każdy ujawniony przypadek.
 - 4) w wysokości 1.000,00 zł w przypadku skierowania w danym miesiącu przez Wykonawcę do obsadzenia posterunku ochrony zlokalizowanego na terenie Zakładu Oczyszczania Miasta przy ul. Nowodworskiej 48 w dni robocze od pon. do sob. w godz. od 07.00 do 17.00 osoby zatrudnionej na innej podstawie niż stosunek pracy- za każdy ujawniony przypadek.
 - 5) w wysokości 1.000,00 zł w przypadku skierowania w danym miesiącu przez Wykonawcę do obsadzenia posterunku ochrony zlokalizowanego na terenie Zakładu Oczyszczania Miasta przy ul. Nowodworskiej 48 w dni robocze od pon. do sob. w godz. od 07.00 do 17.00 osoby nie posiadającej przeszkolenia oraz upoważnienia, o którym mowa w § 9 ust. 6- za każdy ujawniony przypadek.
 - 6) w sytuacji nie przestrzegania przepisów BHP w wysokości 1.000,00 zł za każdy stwierdzony przypadek. Zamawiający naliczy karę gdy Wykonawca nie zastosuje się do jednego upomnienia słownego oraz jednego upomnienia pisemnego.
 - 7) w przypadku nie dostarczenia w terminie określonym w § 6 ust. 3 kserokopii polisy ubezpieczeniowej zgodnej z wymogami Zamawiającego lub nie dostarczenia w terminie określonym w § 6 ust. 4

dowodów opłacenia składki ubezpieczeniowej w wysokości 100,00 zł za każdy rozpoczęty dzień opóźnienia.

- 8) w przypadku nie dostarczenia w terminie określonym w § 5 ust. 25 zd. 3 dokumentów potwierdzających wskaźnik zatrudnienia osób niepełnosprawnych przez Wykonawcę lub Podwykonawcę w wysokości 100,00 zł za każdy rozpoczęty dzień opóźnienia.
- 9) w wysokości 5% wartości wynagrodzenia umownego brutto gdy Zamawiający odstąpi od umowy z powodu okoliczności, za które odpowiada Wykonawca.
2. Naliczenie kar, o których mowa w ust. 1 nie zwalnia Wykonawcy z dopełnienia obowiązków wynikających z niniejszej umowy.
3. Zamawiający stwierdza niewykonanie lub nienależyte, tzn. niezgodne z zapisami umowy wykonanie przedmiotu umowy, sporządzając „Protokół ze stwierdzenia niewykonania lub nienależytego wykonania przedmiotu umowy” zgodnie z Załącznikiem nr 3 do umowy. Zamawiający po sporządzeniu protokołu, o którym mowa powyżej w dwóch egzemplarzach przekazuje jeden egzemplarz Wykonawcy, który powinien dołożyć wszelkich starań w celu wyeliminowania zgłoszonych przez Zamawiającego zaniedbań.
4. Zamawiający zapłaci Wykonawcy karę umowną w wysokości 5% wartości wynagrodzenia umownego brutto, gdy Wykonawca odstąpi od umowy z powodu okoliczności, za które odpowiada Zamawiający.
5. Jeżeli wysokość zastrzeżonych kar umownych nie pokrywa poniesionej szkody, Strony mogą dochodzić odszkodowania uzupełniającego z tytułu faktycznie poniesionych kosztów na zasadach przewidzianych w Kodeksie cywilnym.
6. Kara umowna zostanie zapłacona przez Stronę, która naruszyła postanowienia umowne, w terminie 14 dni od dnia otrzymania wezwania do jej zapłaty.
7. W przypadku niedotrzymania przez Wykonawcę terminu płatności, o którym mowa w ust. 6 kary umowne określone w ust. 1 zostaną potrącone z wynagrodzenia Wykonawcy lub zaspokojone z zabezpieczenia należytego wykonania umowy, o którym mowa w § 6 ust. 1.

§ 11. Prawo odstąpienia od umowy, rozwiązanie umowy

1. Stronom przysługuje prawo odstąpienia od umowy w następujących sytuacjach:
 - 1) Zamawiającemu przysługuje prawo odstąpienia od umowy:
 - a) w przypadku powzięcia wiadomości o zawieszeniu prowadzonej działalności przez Wykonawcę,
 - b) gdy Wykonawca nie rozpoczął realizacji przedmiotu umowy bez uzasadnionych przyczyn lub nie kontynuuje jej pomimo wezwania Zamawiającego złożonego na piśmie,
 - c) gdy Wykonawca utraci uprawnienia do wykonywania działalności gospodarczej w zakresie objętym niniejszą umową,
 - d) gdy Wykonawca zmieni lub zrezygnuje z Podwykonawców biorących udział w realizacji umowy, o których mowa w art. 22a ust. 1 ustawy Pzp, za pomocą których Wykonawca wykazał spełnianie warunków udziału w postępowaniu i nie wykaże Zamawiającemu w terminie 3 dni, że proponowany inny Podwykonawca lub Wykonawca samodzielnie spełnia wymagania, o których mowa w art. 22 ust. 1b pkt 3 ustawy Pzp oraz w pkt VI.1.3) ogłoszenia o zamówieniu w stopniu nie mniejszym niż wymagane w toku postępowania o udzielenie zamówienia,
 - e) gdy Wykonawca zleci wykonanie przedmiotu umowy Podwykonawcy nie wymienionemu w ofercie Wykonawcy lub dokona zmiany Podwykonawcy wymienionego w ofercie Wykonawcy i nie wykaże Zamawiającemu, iż w stosunku do proponowanego Podwykonawcy nie zachodzą przesłanki wykluczenia z postępowania, o których mowa w art. 24 ust. 1 pkt 13-22 i art. 24 ust. 5 pkt 1 ustawy Pzp oraz że proponowany Podwykonawca spełnia wymagania, o których mowa w art. 22 ust. 2 pkt 1 i art. 22 ust. 2a ustawy Pzp oraz w pkt VI.2. ogłoszenia o zamówieniu,
 - f) gdy wskaźnik zatrudnienia osób niepełnosprawnych w okresie dłuższym niż 1 miesiąc będzie niższy niż 30% osób zatrudnionych przez Wykonawcę,
 - g) w przypadku dwukrotnego zaistnienia jednej z sytuacji, o których mowa w § 10 ust. 1 pkt 1-6.
 - 2) Wykonawcy przysługuje prawo odstąpienia od umowy, gdy Zamawiający dwukrotnie nie wywiązał się z obowiązku zapłaty faktury w terminie 6 tygodni od upływu terminu zapłaty faktury określonego w umowie.
2. Oświadczenie w przedmiocie odstąpienia od umowy każda ze Stron ma prawo złożyć w terminie

30 dni od zaistnienia przyczyny wskazanej w niniejszym paragrafie.

3. Zamawiającemu i Wykonawcy przysługuje prawo rozwiązania umowy z zachowaniem dwumiesięcznego okresu wypowiedzenia w przypadku niezawarcia przez Strony porozumienia w sprawie odpowiedniej zmiany wynagrodzenia w terminie 30 dni, licząc od dnia złożenia wniosku, o którym mowa w § 12 ust. 2 pkt 5 i ust. 3.
4. Odstąpienie od umowy lub rozwiązanie umowy winno nastąpić w formie pisemnej pod rygorem nieważności i winno zawierać uzasadnienie. W przypadku, o którym mowa powyżej Wykonawca może żądać wyłącznie wynagrodzenia należnego z tytułu wykonania części umowy.

§ 12. Warunki zmian umowy

1. Warunkiem zmian postanowień umowy jest zgoda obu Stron wyrażona w formie pisemnej w drodze aneksu do umowy, pod rygorem nieważności.
2. Strony mają możliwość dokonania zmian postanowień niniejszej umowy w szczególności w niżej wymienionych przypadkach:
 - 1) gdy wystąpi potrzeba zmiany częstotliwości wykonywania usługi dozoru i ochrony mienia na poszczególnych posterunkach,
 - 2) w razie zaistnienia konieczności zmiany ilości posterunków, na których świadczona będzie usługa dozoru i ochrony mienia,
 - 3) gdy wystąpi potrzeba rozszerzenia usługi dozoru i ochrony mienia na dodatkowe obiekty,
 - 4) w razie zaistnienia konieczności zmiany zakresu prac do wykonania w ramach świadczenia usług objętych niniejszą umową, wskazanych w Załączniku nr 1 do umowy (Opis przedmiotu zamówienia),
 - 5) Strony na podstawie pisemnego wniosku o przeprowadzenie negocjacji dotyczących zawarcia porozumienia w sprawie odpowiedniej zmiany wynagrodzenia są uprawnione do żądania zmiany umowy w zakresie wynagrodzenia należnego Wykonawcy w przypadku zmiany:
 - a) stawki podatku od towarów i usług,
 - b) wysokości minimalnego wynagrodzenia za pracę albo wysokości minimalnej stawki godzinowej, ustalonych na podstawie przepisów ustawy z dnia 10 października 2002r. o minimalnym wynagrodzeniu za pracę,
 - c) zasad podlegania ubezpieczeniom społecznym lub ubezpieczeniu zdrowotnemu lub wysokości stawki składki na ubezpieczenia społeczne lub zdrowotne - jeżeli zmiany te będą miały wpływ na koszty wykonania zamówienia przez Wykonawcę.Jeżeli w trakcie realizacji przedmiotu umowy nastąpi jedna z wyżej wymienionych zmian z zastrzeżeniem, o którym mowa powyżej, Strony dokonają odpowiedniej zmiany wynagrodzenia umownego- dotyczy to części wynagrodzenia za usługi, których w dniu zmiany odpowiednio stawki podatku VAT, wysokości minimalnego wynagrodzenia za pracę, wysokości minimalnej stawki godzinowej albo zasad podlegania ubezpieczeniom społecznym lub ubezpieczeniu zdrowotnemu lub wysokości stawki składki na ubezpieczenia społeczne lub zdrowotne- jeszcze nie dokonano. Odpowiednia zmiana wynagrodzenia Wykonawcy zostanie dokonana począwszy od dnia wejścia w życie przepisów prawa będących podstawą dokonania zmiany. Wykonawca winien przedstawić Zamawiającemu na piśmie sposób i podstawę wyliczenia odpowiedniej zmiany wynagrodzenia umownego.
 - 6) Zamawiający przewiduje możliwość zmiany lub rezygnacji z Podwykonawców, o których mowa w art. 22a ust. 1 ustawy Pzp, za pomocą których Wykonawca wykazał spełnianie warunków udziału w postępowaniu o udzielenie zamówienia, o których mowa w art. 22 ust. 1b pkt 3 ustawy Pzp oraz w pkt VI.1.3) ogłoszenia o zamówieniu, z zastrzeżeniem § 7 ust. 4.
 - 7) Wykonawca jest uprawniony do zlecenia wykonania przedmiotu umowy Podwykonawcy nie wymienionemu w ofercie Wykonawcy lub dokonania zmiany Podwykonawcy wymienionego w ofercie Wykonawcy z zastrzeżeniem § 7 ust. 5.
 - 8) Strony są uprawnione do zmiany terminu obowiązywania niniejszej umowy z zastrzeżeniem, iż maksymalne wynagrodzenie Wykonawcy z tytułu realizacji umowy winno być niższe od kwoty 3.233.775,00 zł (wyrażona w złotych równowartość kwoty 750.000,00 euro wg kursu euro dla zamówień publicznych).
3. Wniosek o przeprowadzenie negocjacji dotyczących zawarcia porozumienia w sprawie odpowiedniej zmiany wynagrodzenia, o którym mowa w § 12 ust. 2 pkt 5 Strony winny złożyć w

terminie 3 miesięcy, licząc od dnia ogłoszenia w Dzienniku Ustaw Rzeczypospolitej Polskiej przepisów prawa będących podstawą dokonania zmiany wynagrodzenia Wykonawcy. Przez odpowiednią zmianę wynagrodzenia umownego należy rozumieć:

- 1) w przypadku zmiany stawki podatku od towarów i usług- zmianę wartości brutto wynagrodzenia, która zostanie wyliczona na podstawie nowych przepisów (wartość netto wynagrodzenia nie ulegnie zmianie),
- 2) w przypadku zmiany wysokości minimalnego wynagrodzenia za pracę albo wysokości minimalnej stawki godzinowej, ustalonych na podstawie przepisów ustawy z dnia 10 października 2002r. o minimalnym wynagrodzeniu za pracę- sumę wzrostu kosztów Wykonawcy zamówienia publicznego wynikających z podwyższenia wynagrodzeń poszczególnych pracowników biorących udział w realizacji pozostałej do wykonania części zamówienia do wysokości minimalnego wynagrodzenia za pracę lub do wysokości minimalnej stawki godzinowej obowiązujących po zmianie przepisów prawa,
- 3) w przypadku zmiany zasad podlegania ubezpieczeniom społecznym lub ubezpieczeniu zdrowotnemu lub wysokości stawki składki na ubezpieczenia społeczne lub zdrowotne- sumę wzrostu kosztów Wykonawcy zamówienia publicznego oraz drugiej strony umowy o pracę lub innej umowy cywilnoprawnej łączącej Wykonawcę zamówienia publicznego z osobą fizyczną nieprowadzącą działalności gospodarczej, wynikających z konieczności odprowadzenia dodatkowych składek od wynagrodzeń osób zatrudnionych na umowę o pracę lub na podstawie innej umowy cywilnoprawnej zawartej przez Wykonawcę z osobą fizyczną nieprowadzącą działalności gospodarczej, a biorących udział w realizacji pozostałej do wykonania części zamówienia, przy założeniu braku zmiany wynagrodzenia netto tych osób.

§ 13. Postanowienia końcowe

1. Wszelkie spory między Stronami wynikające z umowy rozstrzygane będą na zasadzie wzajemnego porozumienia.
2. Jeżeli Strony nie osiągną kompromisu wówczas sprawy sporne, kierowane będą do sądu właściwego dla siedziby Zamawiającego.
3. W sprawach nieuregulowanych w niniejszej umowie będą miały zastosowanie przepisy Kodeksu cywilnego oraz inne odpowiednie przepisy prawa.
4. Wykonawca nie może bez pisemnej zgody Zamawiającego dokonać przelewu wierzytelności wynikającej z umowy na osobę trzecią.
5. Integralną część Umowy stanowią:
 - 1) Załącznik nr 1 - Opis przedmiotu zamówienia,
 - 2) Załącznik nr 2 - Protokół ze stwierdzenia szkody,
 - 3) Załącznik nr 3 - Protokół ze stwierdzenia niewykonania lub nienależytego wykonania przedmiotu umowy,
 - 4) Ogłoszenie o zamówieniu wraz z załącznikami,
 - 5) Oferta Wykonawcy z dnia wraz z załącznikami (tylko przy egzemplarzu Zamawiającego).
6. Umowa została sporządzona w trzech jednobrzmiących egzemplarzach: 2 egzemplarze dla Zamawiającego i 1 egzemplarz dla Wykonawcy.

WYKONAWCA

ZAMAWIAJĄCY

Załącznik nr 1 do umowy nr TP/OC/7/2017 z dnia.....

OPIS PRZEDMIOTU ZAMÓWIENIA

1. Przedmiotem zamówienia jest świadczenie usług z zakresu ochrony osób i mienia, obsługi kotłowni w sezonie grzewczym oraz konwojowania wartości pieniężnych.
2. Przewidywana ilość roboczogodzin w ramach świadczenia usługi polegającej na ochronie osób i mienia wraz z obsługą kotłowni w sezonie grzewczym we wskazanych w Tabeli 1 obiektach wynosi **138.675 roboczogodzin**. Przewidywana ilość usług polegających na konwojowaniu wartości pieniężnych wynosi **200 konwojów**.

Tabela 1: MIEJSCA ŚWIADCZENIA USŁUG

Lp.	Obiekt podlegający ochronie	Czas obsługi posterunku	Osoba z legitymacją kwalifikowanego pracownika ochrony fizycznej	Obsługa kotłowni w sezonie grzewczym	Osoba odpowiedzialna za obiekt (Kierownik)	Nr telefonu
1.	Główna siedziba Spółki przy ul. Nowodworskiej 60 w Legnicy (1 posterunek)	całodobowy	godz. 7 ⁰⁰ - 15 ⁰⁰	TAK	-Kierownik Działu Pracowniczego -Kierownik ZIM Zastępstwo: Z-ca Kierownika Mistrz ds. Remontów, Inwestycji i Obsługi Narzędziowni	76 856 63 50 wew. 224 76 856 63 50 wew. 207 76 856 63 50 wew. 209
2.	Zakład Oczyszczania Miasta przy ul. Nowodworskiej 48 w Legnicy (1 posterunek)	całodobowy	godz. 7 ⁰⁰ - 15 ⁰⁰	TAK	-Kierownik ZOM Zastępstwo: Dyspozytor Środków Transportowo-Sprzętowych	76 856 63 40 wew. 22 76 856 63 40 wew. 32
3.	Zakład Zagospodarowania Odpadów przy ul. Rzeszotarskiej w Legnicy (RIPOK) 2 posterunki: 1) posterunek przy kompostowni odpadów 2) posterunek przy „wadze”	całodobowy całodobowy	--- godz. 7 ⁰⁰ - 15 ⁰⁰	NIE	-Kierownik ZZO Zastępstwo: Mistrz ds. Obsługi Technicznej Składowiska	76 856 63 43 wew. 24 76 856 63 43 wew. 21
4.	Zakład Usług Pogrzebowych 2 posterunki: 1) posterunek na Cmentarzu Komunalnym przy ul. Wrocławskiej w Legnicy 2) posterunek na Cmentarzu Komunalnym dla miasta Legnicy w Jaszkanie	całodobowy całodobowy	godz. 7 ⁰⁰ - 15 ⁰⁰ ---	NIE	-Kierownik ZUP Zastępstwo: Z-ca Kierownika ZUP	76 856 63 45 wew. 23 76 856 63 45 wew. 24
5.	Dział Zieleni Miejskiej przy ul. Orła Białego 8 w Legnicy (1 posterunek)	od poniedziałku do piątku w godz. 10 ⁰⁰ - 07 ⁰⁰ , w soboty, niedziele i święta całodobowo	---	NIE	-Kierownik DZM	76 854 59 47

Lp.	Obiekt podlegający ochronie	Czas obsługi posterunku	Osoba z legitymacją kwalifikowanego pracownika ochrony fizycznej	Obsługa kotłowni w sezonie grzewczym	Osoba odpowiedzialna za obiekt (Kierownik)	Nr telefonu
6.	Schronisko dla Bezdomnych Zwierząt przy ul. Ceglanej w Legnicy oraz Baza Materiałów Sypkich przy ul. Ceglanej w Legnicy (1 posterunek)	całodobowo	---	NIE	-Kierownik Schroniska dla Bezdomnych Zwierząt -Kierownik ZIM Zastępstwo: Z-ca Kierownika Mistrz ds. Remontów, Inwestycji i Obsługi Narzędziowni	76 856 63 48 76 856 63 50 wew. 207 76 856 63 50 wew. 209

3. ZAKRES PRAC DO WYKONANIA PRZEZ WYKONAWCĘ W RAMACH ŚWIADCZENIA USŁUGI OCHRONY OSÓB I MIENIA NA WSZYSTKICH OBIEKTACH PODLEGAJĄCYCH OCHRONIE:

- 1) ochrona obiektów przed włamaniem,
- 2) ochrona wyposażenia obiektów oraz dokumentów przed zaborem (kradzieżą) lub uszkodzeniem,
- 3) nadzór nad powierzonym sprzętem i środkami,
- 4) stałe (minimum raz na dwie godziny) obchody strzeżonych obiektów w ciągu zmiany roboczej od wewnątrz i doraźne obchody poza ogrodzeniem, stała czujność przy obiekcie,
- 5) kontrola wszystkich osób wchodzących oraz wychodzących z obiektów,
- 6) kontrola wszystkich pojazdów wjeżdżających i wyjeżdżających z obiektu (rejestracja, kontrola ładunku),
- 7) kontrola zabezpieczeń i zamknięć wejść (bramy, drzwi) oraz okien wszystkich pomieszczeń po opuszczeniu ich przez pracowników,
- 8) odnotowywanie w Księżce Służby naruszenia lub zerwania plomb, pobierania kluczy z zestawu awaryjnego,
- 9) prowadzenie Książki Służby, wpisywanie informacji o zdaniu lub objęciu dyżuru oraz stanu przejmowanego obiektu i wszelkich zdarzeniach zaistniałych w trakcie pełnienia służby, prowadzenie rejestru wjazdów i wyjazdów pojazdów na terenie zaplecza technicznego,
- 10) nadzór nad powierzonymi kluczami, prowadzenie Książki Ewidencji Kluczy,
- 11) zamykanie wejść (bram i drzwi) po zakończeniu pracy pracowników Spółki w uzgodnieniu z Kierownikiem obiektu,
- 12) współpraca przy prawidłowym ruchu interesantów, interwencje wobec osób zakłócających porządek wewnątrz obiektów,
- 13) kierowanie petentów do właściwych osób lub komórek organizacyjnych firmy,
- 14) bezwzględne przestrzeganie zakazu przebywania na obiekcie osób postronnych poza godzinami pracy i w czasie wolnym (wyjątek – upoważnienie Prezesa, Dyrektora lub Kierownika),
- 15) powiadamianie Kierownika obiektu lub osoby go zastępującej o wątpliwościach dotyczących trzeźwości osób przebywających w obiektach Zamawiającego,
- 16) składanie codziennych ustnych meldunków Kierownikowi obiektu (oprócz zapisów w Księżce Służby) o zauważonych uchybieniach i sytuacjach nietypowych dla poszczególnych obiektów w czasie pełnienia służby,
- 17) natychmiastowe i zgodne z ustalonymi procedurami reagowanie oraz informowanie Zamawiającego (Kierownika obiektu) i odpowiednich służb (Policja, Straż Pożarna, itp.) w przypadku zaistnienia i wykrycia różnych zdarzeń, incydentów i sygnałów, takich jak pożar, wybuch, wyciek wody, ulatnianie się gazu, akt wandalizmu, itp.,
- 18) pełnienie funkcji porządkowego w sytuacji wypadku, pożaru, katastrofy lub awarii,
- 19) zgłaszanie Kierownikowi obiektu zastrzeżeń co do działania urządzeń sygnalizacyjnych, punktów świetlnych i urządzeń przeciwpożarowych,
- 20) kontrolowanie, włączanie i wyłączanie oświetlenia zewnętrznego oraz szlabanów,
- 21) utrzymanie czystości i porządku w pomieszczeniach użytkowanych przez pracowników

- Wykonawcy oraz w ich otoczeniu,
- 22) wykonywanie we własnym zakresie bez dodatkowego wynagrodzenia uzupełnień ubytków w siatce ogrodzeniowej na powierzchni do 1m², a w przypadku Zakładu Zagospodarowania Odpadów (RIPOK) do 5 m². Materiał potrzebny do uzupełnień zapewni Zamawiający, a narzędzia i robociznę - Wykonawca,
 - 23) podlewanie klombów i trawników przy dozorowanej jednostce w okresie letnim,
 - 24) w okresie zimowym odśnieżanie dojścia do budynków w strzeżonych obiektach w uzgodnieniu z Kierownikiem obiektu,
 - 25) w razie konieczności wymiana żarówek w pomieszczeniach ochrony (poza godzinami pracy i przez osoby z odpowiednimi uprawnieniami, tj. SEP do 1 kV). Materiał zapewni Zamawiający.
 - 26) *Wykonawca winien posiadać funkcjonujące całodobowo centrum operacyjne zapewniające stałą łączność z chronionymi obiektami oraz możliwość reakcji załóg patrolowo-interwencyjnych (służb ochrony) w warunkach szczególnego zagrożenia ochraniających obiektów,*
 - 27) *Wykonawca winien posiadać min. dwie własne samochodowe służby ochrony, których zadaniem będzie w przypadku zgłoszenia zagrożenia lub potrzeby wsparcia, dotarcie do wskazanego obiektu w czasie nie dłuższym niż 10 minut, a w godzinach szczytu kiedy natężenie ruchu na drogach jest największe w czasie nie dłuższym niż 15 minut. W przypadku gdy zaistnieje potrzeba wynikająca z zagrożenia obiektu, Zamawiający zastrzega możliwość wezwania służb ochrony w celu wsparcia posterunków dozorowych. Pracownicy służb ochrony winni posiadać pełne uprawnienia do wykonywania zawodu kwalifikowanego pracownika ochrony fizycznej (legitymacja kwalifikowanego pracownika ochrony fizycznej).*

Wykonawca podczas wykonywania zadań w granicach ochraniających obiektów i obszarów Zamawiającego ma prawo do:

- legitymowania i kontrolowania osób wchodzących i już przebywających na obszarach lub w obiektach Zamawiającego (w tym również wjeżdżających i wyjeżdżających pojazdów) w celu ustalenia ich tożsamości i rodzaju przewożonych rzeczy,
- sprawdzania uprawnień do przebywania na obszarach lub w obiektach Zamawiającego,
- wezwania osób do opuszczenia obszaru lub obiektu w przypadku stwierdzenia braku uprawnień do przebywania na terenie chronionego obiektu albo stwierdzenia zakłócania porządku,
- niezwłocznego reagowania na wszelkie nieprawidłowości w granicach określonych w umowie i zgodnie z obowiązującymi przepisami.

Przekazanie obiektów do ochrony pomiędzy Zamawiającym a Wykonawcą po podpisaniu umowy w sprawie zamówienia publicznego oraz pomiędzy Wykonawcą a Zamawiającym po zakończeniu obowiązywania umowy winno być potwierdzone protokolarnie.

4. ZADANIA SZCZEGÓLNE WG OBIEKTÓW PODLEGAJĄCYCH OCHRONIE:

4.1. Główna Siedziba Spółki

- 1) *Zadania z zakresu ochrony osób i mienia (z wyłączeniem obsługi kotłowni w sezonie grzewczym):*
 - a) Nadzór, wydawanie i odbiór dokumentów oraz kluczyków od pojazdów i przyczep (za potwierdzeniem w Książce Ewidencji Kluczy).
 - b) Sprawdzanie zdania dokumentów i kluczyków od pojazdów przez kierowców po zakończeniu przez nich pracy i adnotacja w Książce Służby w przypadku uwag w tym zakresie.
 - c) Kontrola ustalonego porządku parkowania pojazdów.
 - d) Kontrolowanie w pojazdach służbowych zamknięcia kabin i korków wlewu paliwa (notowanie uchybień w Książce Służby).
 - e) Monitorowanie samopoczucia (bezpieczeństwo zdrowia) Osoby, która na podstawie odrębnej umowy zawartej przez Zamawiającego świadczyć będzie usługi sprzątnięcia i utrzymania czystości w budynku siedziby Spółki po godzinach pracy pracowników Zamawiającego.
 - f) Włączanie i wyłączanie sygnalizacji instalacji alarmowej w obiekcie w ustalonych porach dnia (podczas nieobecności w budynku pracowników Zamawiającego) na podstawie poufnych kodów.

- g) Przechowywanie w zabezpieczonej gablocie lub kasecie zestawu kluczy do pomieszczeń biurowych i obiektu oraz zaplombowanego wykazu osób zatrudnionych przez Zamawiającego i udostępnienie ich w szczególnie wyjątkowych okolicznościach osobom upoważnionym.
- h) Wydawanie i odbiór klucza do pomieszczenia gospodarczego Osobie, która na podstawie odrębnej umowy zawartej przez Zamawiającego świadczyć będzie usługi sprzątnięcia i utrzymania czystości w budynku siedziby Spółki.
- i) Rejestrowanie czasu pracy (godzina przyścia i wyjścia) Osoby, która na podstawie odrębnej umowy zawartej przez Zamawiającego świadczyć będzie usługi sprzątnięcia i utrzymania czystości w budynku siedziby Spółki.
- j) Dysponowanie w okresie letnim zestawem do podlewania klombów i trawników (węzłem ogrodowym na wózku).

2) **Zadania z zakresu obsługi kotłowni CO opalanej drewnem i koksem z układem solarnym w budynku gospodarczym przy ul. Nowodworskiej 60 w Legnicy:**

- a) Wytwarzanie ciepła oraz ciepłej wody na potrzeby Zamawiającego w czasie całego sezonu grzewczego*.
- b) Wykonywanie czynności konserwacyjnych związanych z prawidłową eksploatacją kotłowni.
- c) Utrzymanie w należyłym stanie użytkowanych pomieszczeń.
- d) Przeprowadzenie pomiarów czynników szkodliwych w obsługiwanej kotłowni.
- e) Prowadzenie na bieżąco zapisów w raporcie pracy kotłów.
- f) Nadzorowanie i dbanie o powierzony materiał, urządzenia i narzędzia.
- g) Przygotowanie wsadu do pieca, tj. rozdrabnianie opału do odpowiednich gabarytów umożliwiających wsad do pieca (dotyczy drewna) i jego transport do pomieszczenia kotłowni.

** Przez sezon grzewczy rozumieć należy okres od momentu wystąpienia niskich temperatur jesienią (orientacyjnie połowa października) do momentu ich ustąpienia wiosną (orientacyjnie połowa kwietnia), przy czym początek i koniec sezonu grzewczego każdorazowo wyznaczy Zamawiający.*

Wykonawca zobowiązany jest kierować do świadczenia usług obsługi kotłowni wyłącznie pracowników posiadających wymagane uprawnienia do obsługi kotłów grzewczych centralnego ogrzewania.

Zamawiający nieodpłatnie zapewni Wykonawcy:

- materiały niezbędne do wykonywania usługi,
- pomieszczenie niezbędne do pracy pracowników obsługujących kotłownię,
- wymagane warunki BHP i PPOŻ dla pracowników obsługujących kotłownię,
- pomieszczenia do przechowywania sprzętu i materiałów niezbędnych do świadczenia usługi.

4.2. Zakład Oczyszczania Miasta

1) **Zadania z zakresu ochrony osób i mienia (z wyłączeniem obsługi kotłowni w sezonie grzewczym):**

- a) Wydawanie i odbiór dokumentów oraz kluczyków od pojazdów za potwierdzeniem w Księżce Ewidencji Kluczy.
- b) Sprawdzanie zdania dokumentów i kluczyków od pojazdów przez kierowców po zakończeniu przez nich pracy i adnotacja w Księżce Służby.
- c) Kontrola ustalonego porządku parkowania pojazdów.
- d) Kontrolowanie w pojazdach służbowych zamknięcia kabin i korków wlewu paliwa (notowanie uchybień w Księżce Służby).
- e) **Odbieranie informacji (fax) ze sztabu antykrzysowego i powiadamianie Kierownika obiektu. Stałe zabezpieczenie przekazu informacji.**
- f) Doraźne przyjmowanie zużytego sprzętu elektrycznego i elektronicznego oraz przyjmowanie odpadów do PSZOK-u zgodnie z obowiązującym regulaminem PSZOK, **ważenie przyjmowanych odpadów oraz spisywanie danych osobowych osób oddających odpady*** (dokumentację dotyczącą ewidencji odpadów sporządzał będzie Zamawiający).
- g) Utrzymanie porządku oraz informowanie Zamawiającego o pełnych pojemnikach i kontenerach na PSZOK-u.
- h) Obsługa monitora ekranowego systemu monitoringu, odczytywanie zapisu kamer.
- i) Kontrola pojazdów w zakresie wwożenia i wywożenia materiałów, elementów, paliwa itp.

- j) Współpraca przy sprawdzaniu podczas wyjazdu pojazdów Zakładu Oczyszczania Miasta sprawności działania świateł i systemu dźwiękowego przy cofaniu.
- k) Kontrolowanie pracowników Zamawiającego alkomatem bezdotykowym. Powiadomienie Kierownika obiektu lub Dyspozytora Środków Transportowo-Sprzętowych w przypadku stwierdzenia u pracowników przekroczenia dopuszczalnej zawartości alkoholu w wydychanym powietrzu (**alkomat bezdotykowy zapewnia Wykonawca**).

**W związku z wyznaczeniem zadań przy przyjmowaniu odpadów do PSZOK-u i koniecznością spisywania danych osobowych osób oddających odpady Zamawiający wymaga, aby pracownik ochrony na terenie Zakładu Oczyszczania Miasta pełniący dyżur w dni robocze od pon. do sob. w godz. od 7.00 do 17.00 zatrudniony był przez Wykonawcę na podstawie stosunku pracy (umowa o pracę). Wymóg ten uzasadniony jest specyfiką wskazanego zadania związanego z przetwarzaniem danych osobowych w rozumieniu ustawy z dnia 29.08.1997r. o ochronie danych osobowych (t.j. Dz. U. z 2016r., poz. 922). Zgodnie z art. 31 ust. 1 wyżej wymienionej ustawy Zamawiający jako administrator danych może powierzyć przetwarzanie danych innemu podmiotowi (Wykonawcy) w drodze umowy zawartej na piśmie. W związku z powyższym w przypadku delegowania przez Wykonawcę do wykonywania zadań polegających na przyjmowaniu odpadów do PSZOK-u Podwykonawców lub osób zatrudnionych na podstawie umów cywilnoprawnych doszłoby do nieuprawnionego przetwarzania danych osobowych przez osoby trzecie, gdyż Zamawiający w drodze umowy w sprawie zamówienia publicznego zleca przetwarzanie danych jedynie Wykonawcy, a nie innym podmiotom, nie będącym bezpośrednio uczestnikami postępowania o udzielenie zamówienia publicznego.*

2) **Zadania z zakresu obsługi kotłowni CO węglowej w budynku gospodarczym przy ul. Nowodworskiej 48 w Legnicy:**

- a) Wytwarzanie ciepła oraz ciepłej wody na potrzeby Zamawiającego w czasie całego sezonu grzewczego*.
- b) Wykonywanie czynności konserwacyjnych związanych z prawidłową eksploatacją kotłowni.
- c) Utrzymanie w należyтым stanie użytkowanych pomieszczeń.
- d) Przeprowadzenie pomiarów czynników szkodliwych w obsługiwanej kotłowni.
- e) Prowadzenie na bieżąco zapisów w raporcie pracy kotłów.
- f) Nadzorowanie i dbanie o powierzony materiał, urządzenia i narzędzia.
- g) Przygotowanie wsadu do pieca, tj. rozdrabnianie opału do odpowiednich gabarytów umożliwiających wsad do pieca (dotyczy drewna) i jego transport do pomieszczenia kotłowni.

** Przez sezon grzewczy rozumieć należy okres od momentu wystąpienia niskich temperatur jesienią (orientacyjnie połowa października) do momentu ich ustąpienia wiosną (orientacyjnie połowa kwietnia), przy czym początek i koniec sezonu grzewczego każdorazowo wyznaczy Zamawiający.*

Wykonawca zobowiązany jest kierować do świadczenia usług obsługi kotłowni wyłącznie pracowników posiadających wymagane uprawnienia do obsługi kotłów grzewczych centralnego ogrzewania.

Zamawiający nieodpłatnie zapewni Wykonawcy:

- materiały niezbędne do wykonywania usługi,
- pomieszczenie niezbędne do pracy pracowników obsługujących kotłownię,
- wymagane warunki BHP i PPOŻ dla pracowników obsługujących kotłownię,
- pomieszczenia do przechowywania sprzętu i materiałów niezbędnych do świadczenia usługi.

4.3. Zakład Zagospodarowania Odpadów (RIPOK)

- a) Stałe obchody strzeżonych urządzeń oraz pomieszczeń biurowo-socjalnych.
- b) **Szczególny nadzór nad stanem pożarowym obiektu i wezwanie Straży Pożarnej w razie konieczności. Przestrzeganie bezwzględного zakazu palenia ognisk. Likwidowanie wszelkich prób palenia ognisk. Natychmiastowe alarmowanie o zarzewiu ognia.**
- c) Obsługa systemu PATROL.
- d) Obsługa systemu przeciwpożarowego.
- e) Zapobieganie wnoszeniu i wywożeniu odzyskanych odpadów. Dokonywanie wrywkowych kontroli pojazdów.
- f) Zapobieganie wnoszeniu na teren RIPOK odpadów nie ewidencjonowanych.
- g) Kontrola pojazdów z zakresem wwożenia i wywożenia paliwa w kanistrach.

- h) **Niedopuszczanie do zanieczyszczenia i zamrożenia platformy wagi.**
- i) **Bezwzględny nakaz niedopuszczania na teren RIPOK osób postronnych, a w szczególności osób trudniących się zbieraniem surowców wtórnych.**
- j) Odnotowywanie i interweniowanie każdorazowo w przypadku wejścia na teren obiektu osób postronnych.
- k) Bezwzględne niedopuszczanie do postoju maszyn pracujących na terenie RIPOK, spowodowanego wejściem na teren obiektu osób postronnych.
- l) Pracownik obsługujący posterunek przy kompostowni odpadów winien wykonywać stałe obchody terenu RIPOK w celu wyeliminowania możliwości przebywania osób trudniących się zbieraniem surowców wtórnych (minimum raz na dwie godziny). Szczególny nadzór należy prowadzić w godzinach pracy RIPOK.
- m) Pracownicy pełniący dozór na terenie RIPOK winni posiadać środki łączności bezprzewodowej (urządzenia radiokomunikacyjne) w ilości min. 3 szt., zapewniające łączność między Kierownikiem obiektu, a osobami pełniącymi dozór.
- n) Obsługa monitora ekranowego systemu monitoringu, odczytywanie zapisu kamer.
- o) prowadzenie Rejestru wejść i wyjść na teren RIPOK.
- p) **Wykonawca w okresie obowiązywania umowy winien zapewnić 1 stróżówkę pracownikom pełniącym dozór na terenie RIPOK przy kompostowni odpadów.**

4.4. Zakład Usług Pogrzebowych

- a) Nadzorowanie wjazdów kamieniarzy (wjazd kamieniarzy możliwy wyłącznie z pełną dokumentacją dotyczącą wykonywania robót na terenie Cmentarza Komunalnych).
- b) Sprzedaż biletów wjazdowych na teren Cmentarza Komunalnego przy ul. Wrocławskiej (obsługa kasy fiskalnej). Wykonawca przeszkoli osoby kierowane do obsługi kasy fiskalnej.
- c) Każdorazowo kontrolowanie osób wjeżdżających na teren Cmentarza Komunalnych, sprawdzanie uprawnień do wjazdu zgodnie z obowiązującym regulaminem oraz zaleceniami Kierownika obiektu.
- d) Obsługa monitora ekranowego systemu monitoringu, odczytywanie zapisu kamer.

4.5. Dział Zieleni Miejskiej (Palmiarnia)

- a) Dogłębienie ptaków w Palmiarni (liczenie ptactwa co najmniej raz w ciągu zmiany roboczej i zwracanie szczególnej uwagi na drapieżniki zagrażające ptactwu) oraz informowanie Kierownika obiektu o zaistnieniu sytuacji niepokojących.
- b) Zwracanie szczególnej uwagi na osoby wykonujące karę ograniczenia wolności na terenie zakładu.
- c) Zwracanie uwagi na niepokojące zachowania osób zwiedzających (np. spożywanie alkoholu, awanturowanie się), a w razie konieczności wezwanie służb ochrony i powiadomienie Kierownika obiektu.
- d) Sprawowanie dozoru nad terenami zielonymi i wyposażeniem Mini ZOO (ławki, stoły, krzesła, oświetlenie niskie, itp.).
- e) W razie konieczności dolewanie wody do fontann.
- f) Nadzór nad odwiedzającymi Mini ZOO oraz prowadzenie statystyki osób zwiedzających z podziałem na dorosłych i dzieci. Godziny otwarcia Mini ZOO:
 - wiosna (01.04 – 31.05): od pn. do pt. oraz w weekendy i święta w godz. od 10⁰⁰ do 19⁰⁰,
 - lato (01.06 – 31.08): od pn. do pt. oraz w weekendy i święta w godz. od 10⁰⁰ do 20⁰⁰,
 - jesień (01.09 – 30.11): od pn. do pt. oraz w weekendy i święta w godz. od 10⁰⁰ do 19⁰⁰,
 - zima (01.12 – 31.03): od pn. do pt. oraz w weekendy i święta od godz. 10⁰⁰ do 16⁰⁰.
- g) Otwieranie lub zamykanie wietrzników w Palmiarni w zależności od temperatury otoczenia.
- h) Sprawdzanie i odnotowywanie w okresie zimowym temperatury w Palmiarni (4 razy na dobę),
- i) Obsługa monitora ekranowego systemu monitoringu, odczytywanie zapisu kamer.
- j) Sprawdzanie zdania przez pracowników Zamawiającego kluczy do magazynów.
- k) W przypadku wprowadzenia przez Gminę Legnica biletów wejściowych na teren Palmiarni i Mini ZOO Zamawiający zastrzega możliwość wprowadzenia obowiązku sprzedaży biletów przez osobę pełniącą dozór (obsługa kasy fiskalnej). Wykonawca przeszkoli osoby kierowane do obsługi kasy fiskalnej. W razie konieczności zostanie wprowadzona dodatkowa osoba pełniąca dozór w godzinach pracy Palmiarni. Zamawiający pisemnie powiadomi Wykonawcę z wyprzedzeniem o potrzebie świadczenia w/w usługi.

4.6. Schronisko dla Bezdomnych Zwierząt oraz Baza Materiałów Sypkich

- a) Usługa ochrony osób i mienia świadczona będzie całodobowo na posterunku zlokalizowanym na terenie Bazy Materiałów Sypkich oraz Schroniska dla Bezdomnych Zwierząt z zastrzeżeniem, iż:
- w dniach od poniedziałku do soboty w godzinach od 07.00 do 15.00 dozоровi podlegać będzie teren Bazy Materiałów Sypkich przy ul. Ceglanej w Legnicy,
 - w dniach od poniedziałku do soboty w godzinach od 15.00 do 07.00 oraz w niedziele i święta całodobowo dozоровi podlegać będzie teren Bazy Materiałów Sypkich przy ul. Ceglanej w Legnicy oraz Schroniska dla Bezdomnych Zwierząt przy ul. Ceglanej w Legnicy.
- b) W czasie pełnienia służby w Schronisku dla Bezdomnych Zwierząt (od poniedziałku do soboty w godzinach od 15.00 do 07.00 oraz w niedziele i święta całodobowo):
- **przyjmowanie psów przywiezionych z interwencji przez Policję lub Straż Miejską i umieszczanie ich w przeznaczonym do tego wolnym boksie oraz odnotowywanie danych w Książce Służby i przekazywanie informacji rano Kierownikowi obiektu,**
 - zamiatanie i odsnieżanie chodników wewnątrz Schroniska.

Zamawiający w przypadku wystąpienia takiej potrzeby przewiduje możliwość zmiany częstotliwości wykonywania usługi ochrony osób i mienia na poszczególnych posterunkach oraz zmianę ilości posterunków, w tym również rozszerzenie usługi na dodatkowe obiekty.

5. USŁUGI KONWOJOWANIA WARTOŚCI PIENIĘŻNYCH.

Usługi konwojowania wartości pieniężnych odbywać się będą środkami transportu Wykonawcy od poniedziałku do soboty w godz. od 08.00 do 15.00 pomiędzy obiektami Zamawiającego i/lub z obiektów Zamawiającego do wyznaczonego przez Zamawiającego banku zlokalizowanego na terenie miasta Legnica. Wartość jednorazowego konwoju nie przekroczy kwoty 50.000,00 zł. **O potrzebie realizacji usługi Zamawiający każdorazowo powiadomi Wykonawcę telefonicznie nie później niż do godz. 13.45 w dniu konwoju.**

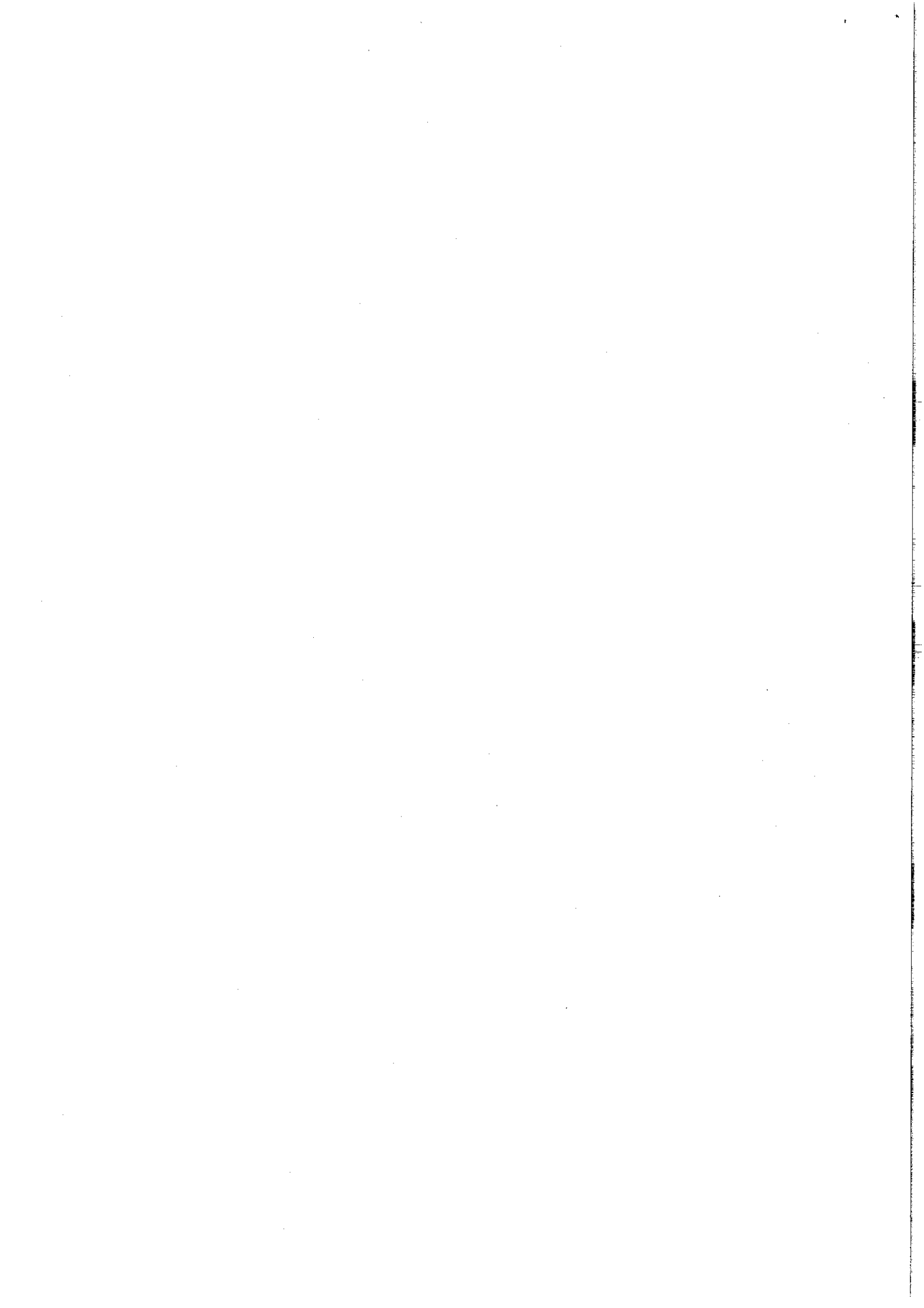
Wykonawca pisemnie wskaże Zamawiającemu osoby, które będą realizować konwoje wartości pieniężnych.

Zamawiający przekaze Wykonawcy protokolarnie elektroniczny klucz do wrzutni banku Zamawiającego. Wykonawca zobowiązany jest do protokolarnego zwrotu klucza po zakończeniu obowiązywania umowy w sprawie zamówienia publicznego

Przekazanie wartości pieniężnych pomiędzy Zamawiającym a Wykonawcą albo pomiędzy Wykonawcą a Zamawiającym (w przypadku konwojowania wartości pieniężnych pomiędzy obiektami Zamawiającego) każdorazowo nastąpi za pokwitowaniem (dokument KW, dokument KP lub inny dokument np. protokół przekazania wartości pieniężnych).

Wykonawca zobowiązany jest do bezpiecznego transportu powierzonych wartości pieniężnych, a także do zabezpieczenia przed utratą elektronicznego klucza. Zamawiający w celu dokonania przez Wykonawcę konwoju wartości pieniężnych do wrzutni banku umieści powierzone Wykonawcy wartości pieniężne w zamkniętej kopercie.

Wykonawca winien zebrać wszelkie informacje niezbędne do właściwej kalkulacji ceny oferty. Przed złożeniem oferty Wykonawca ma możliwość dokonania wizji lokalnej terenu, na którym będzie realizowany przedmiot zamówienia. O planowanej wizycie należy powiadomić z jednodniowym wyprzedzeniem za pośrednictwem poczty elektronicznej (biuro@lpgk.pl albo przetargi@lpgk.pl) lub faksu (76 856-63-55). Wszelkie koszty związane z dokonaniem wizji lokalnej ponosi Wykonawca.



Załącznik nr 2 do umowy nr TP/OC/7/2017 z dnia.....

PROTOKÓŁ ZE STWIERDZENIA SZKODY

Przedstawiciele Zamawiającego – Legnickiego Przedsiębiorstwa Gospodarki Komunalnej Sp. z o. o. z siedzibą w Legnicy przy ul. Nowodworskiej 60 w osobach:

1)

2)

oraz

Przedstawiciele Wykonawcy – z siedzibą w w osobach:

1)

2)

działając na podstawie § 8 ust. 4 umowy stwierdzają zaistnienie szkody:

.....
.....
.....
.....
.....
.....
.....
.....
.....
.....
.....

(opisać szkodę oraz okoliczności jej powstania/wykrycia itd.)

Wartość szkody ustalono w oparciu o koszty naprawy/ udokumentowaną wartość księgową mienia utraconego na podstawie

(rachunek zakupu / inny dokument) na kwotę zł.

Wysokość odszkodowania ustalono na kwotę zł.

Ostateczna wartość szkody oraz wysokość odszkodowania może zostać określona w późniejszym terminie (Zamawiający zastrzega możliwość dochodzenia odszkodowania do wartości faktycznie poniesionej straty).

Przedstawiciele
ZAMAWIAJĄCEGO

1

2

Przedstawiciele
WYKONAWCY

1

2

.....
Data podpisania protokołu

